



Seguimiento De Implementación de Planes De Estudio 2003

Sistemas de promoción y regularidad del
Ciclo Introdutorio Común, Contador Público y
Licenciatura en Administración.

Trayectoria escolar de cohortes.

Encuesta a graduados.

Cavallo, Marcela

Fattore, Natalia

Medina, Mayra

Ruiz, Luciana

Giustiniani, Patricia

Geli, Miriam

**Seguimiento de implementación de planes de estudio de la Facultad de Ciencias Económicas y Estadística-Unr-
Número 1/ Año 2017 Responsable de Edición: Patricia Giustiniani
Dirección postal: Boulevard Oroño 1261 - S2000DSM Rosario - República Argentina
Tel. +54 (341) 4802791 al 99 #121 - Fax +54 (341) 4802795 Correo-e: secretariaacademica@fcecon.unr.edu.ar**

INDICE

Introducción	5
SISTEMAS DE PROMOCIÓN Y REGULARIDAD PLANES 2003	
Carreras de Lic. en Administración y Contador Público	7
I. Consideraciones generales	7
II. Ciclo Introdutorio Común	7
III. Carrera de Contador Público	9
IV. Carrera de Licenciado en Administración	14
SEGUIMIENTO DE TRAYECTORIAS ESCOLARES DE LAS COHORTES 2003, 2008 Y 2013	19
1. Índices de Deserción y Retención	19
2. Índice de rezago	23
3. Índice de rendimiento	27
4. Índice de aprobación	29
5. Tasa de egreso. Cohortes 2003 y 2008	32
ENCUESTA A GRADUADOS RECIENTES - PERÍODO 2015/2016	36
Características de los graduados encuestados	36
Duración de las Carreras	37
Calificación de los graduados acerca de la formación universitaria	38
Situación laboral de los egresados	42
Opiniones acerca de aspectos relacionados con la vida universitaria	44

Introducción

La Secretaría Académica, realiza desde la implementación de los planes de estudio 2003 un seguimiento de trayectorias que permiten evaluar el comportamiento educativo de los estudiantes de una determinada cohorte a través de índices de deserción y retención, de rezago, de rendimiento y de aprobación. También se realiza el seguimiento de los resultados de promoción y regularidad de las asignaturas en un determinado año académico.

En este Informe presentamos el seguimiento de la cohorte 2013 de las cuatro carreras de grado y los resultados de promoción y regularidad de las asignaturas de las Carreras de Contador Público y Licenciado en Administración correspondientes al año 2015.

Completan este informe los resultados de la encuesta a graduados recientes que fue realizada a los egresados de las cuatro carreras en el año 2015/2016 en ocasión del retiro del diploma.

Somos conscientes de que no existe una única forma de diagramar estrategias de evaluación, nosotras elegimos estos instrumentos, siempre perfectibles.

Es por esto que presentamos estos Informes de Seguimiento y convocamos permanentemente a la comunidad universitaria de la Facultad porque este proceso produce conocimiento sobre una realidad determinada y el propósito no se circunscribe a “pronunciarse” sobre ella, sino que se pretende mejorar aspectos que resultan problemáticos.

Esta tarea de evaluación permanente es un esfuerzo importante para la Institución y tiene como objetivo contar con información que hace posible detectar errores o problemas para tomar decisiones que mejoren la enseñanza.

Miriam Geli

Subsecretaria Académica

Patricia Giustiniani

Secretaria Académica

Adriana Racca

Decana

SISTEMAS DE PROMOCIÓN Y REGULARIDAD PLANES 2003

Carreras de Lic. en Administración y Contador Público

Este primer informe presenta los resultados obtenidos a partir del seguimiento de los sistemas de promoción y regularidad de todas las materias de las carreras de Contador Público y Lic. en Administración durante el año 2015. Este trabajo permite visualizar en forma amplia el comportamiento de la totalidad de comisiones que dictan una misma asignatura, y el análisis de los resultados de las distintas modalidades de evaluación.

I. Consideraciones generales

Dado que el proceso de desgranamiento es importante entre los alumnos que se inscriben y los que realizan alguna actividad académica, se ha trabajado **con los alumnos que se presentaron a alguna actividad evaluativa** de las propuestas por la asignatura considerada, y no con el conjunto de alumnos inscriptos a la materia según actas. Esta decisión se ha tomado para poder construir índices de promoción y regularización por asignatura, que permitan a cada cátedra evaluar los resultados obtenidos en cada grupo de alumnos por cuatrimestre, sobre el grupo de alumnos “activos”.³

Cabe señalar que se ha trabajado con las asignaturas que ofrecen la condición de promoción directa y/o regularidad como modo de transitar y aprobar la materia.

Para facilitar el análisis comparativo, las tablas incluyen los promedios históricos, calculados de la información que se obtuvo en 3 años de seguimiento de las actas de regularidad desde el comienzo del dictado de cada materia del plan 2003 junto con los valores observados en 2011 y 2013.

II. Ciclo Introductorio Común

En la Tabla Nº 1, se presentan los porcentajes de promovidos, regulares y libres de cada asignatura del Ciclo Introductorio Común por cuatrimestre.

³ Cuando estas estimaciones se realizan sobre el total de los alumnos del acta es imposible determinar cuántos alumnos abandonaron o encontraron dificultades en las evaluaciones y cuántos son alumnos que nunca comenzaron el cursado.

Tabla 1: Porcentajes de alumnos promovidos, regulares y libres en las materias del Ciclo Introductorio Común por cuatrimestre.

Int. a las Cs. Sociales	Presentados	Promoción	Regular	Libre
1er cuat. 2015	977	49%	9%	43%
2do cuat. 2015	649	56%	10%	35%
1er cuat. 2013	921	44%	11%	45%
2do cuat. 2013	579	53%	10%	37%
1er cuat. 2011	869	46%	11%	42%
2do cuat. 2011	643	58%	12%	30%
Promedio anterior		62%	6%	31%
Int. a la Economía				
1er cuat. 2015	994	46%	5%	49%
2do cuat. 2015	632	62%	4%	35%
1er cuat. 2013	1084	39%	7%	54%
2do cuat. 2013	628	53%	5%	42%
1er cuat. 2011	1038	44%	7%	49%
2do cuat. 2011	728	52%	6%	42%
Promedio anterior		38%	6%	55%
Int. a la Administración				
1er cuat. 2015	797	60%	17%	23%
2do cuat. 2015	773	57%	18%	25%
1er cuat. 2013	693	52%	20%	29%
2do cuat. 2013	639	62%	14%	24%
1er cuat. 2011	733	57%	21%	22%
2do cuat. 2011	690	64%	14%	21%
Promedio anterior		60%	14%	26%
Int. a la Teoría Contable				
1er cuat. 2015	1145	20%	16%	64%
2do cuat. 2015	919	32%	20%	48%
1er cuat. 2013	1132	33%	12%	55%
2do cuat. 2013	948	33%	7%	60%
1er cuat. 2011	1376	30%	10%	61%
2do cuat. 2011	1054	36%	9%	55%
Promedio anterior		49%	18%	34%
Matemática I				
1er cuat. 2015	1574	-	65%	35%
2do cuat. 2015	100	-	48%	52%
1er cuat. 2013	1453	-	64%	36%
2do cuat. 2013	66	-	58%	42%
1er cuat. 2011	421	-	59%	41%
2do cuat. 2011	59	-	63%	37%
Promedio anterior		-	68%	32%

Matemática II				
1er cuat. 2015	120	-	77%	23%
2do cuat. 2015	937	-	87%	13%
1er cuat. 2013	135	-	76%	24%
2do cuat. 2013	969	-	86%	14%
1er cuat. 2011	124	-	83%	17%
2do. cuat. 2011	974	-	83%	17%
Promedio anterior		-	81%	19%

Fuente: Informes de Regularidad

En todas las materias del Ciclo Introdutorio Común observamos mejores índices durante el segundo cuatrimestre. Podemos pensar esta mejoría como resultado de la adaptación del alumno a la vida universitaria durante el primer cuatrimestre.

Con respecto a los promedios en los índices de promoción se observa una sustancial mejora en la materia Introducción a la Economía, así como una significativa baja en la promoción de Introducción a la Teoría Contable.

III. Carrera de Contador Público

Tabla 2: Porcentajes de alumnos promovidos, regulares y libres en las materias de Segundo Año de la carrera de Contador Público.

Sistemas y Procedimientos Administrativos	Presentados	Promoción	Regular	Libre
1er cuat. 2015	523	82%	5%	13%
2do cuat. 2015	492	63%	15%	22%
1er cuat. 2013	629	78%	14%	9%
2do cuat. 2013	175	75%	8%	17%
1er cuat. 2011	680	86%	7%	8%
2do cuat. 2011	165	73%	13%	13%
Promedio anterior		79%	11%	10%
Contabilidad I				
1er cuat. 2015	479	27%	32%	41%
2do cuat. 2015	532	38%	31%	31%
1er cuat. 2013	568	27%	28%	45%
2do cuat. 2013	736	22%	26%	52%
1er cuat. 2011	463	27%	33%	40%
2do cuat. 2011	746	23%	29%	48%
Promedio anterior		30%	27%	42%

Métodos Estadísticos				
1er cuat. 2015	434	58%	10%	32%
1er cuat. 2013	340	47%	16%	36%
2do cuat. 2013	617	64%	7%	29%
1er cuat. 2011	400	53%	17%	30%
2do cuat. 2011	731	59%	13%	28%
Promedio anterior		60%	15%	26%
Matemática Financiera*				
1er cuat. 2015	786	-	68%	32%
2do cuat. 2015	646	-	59%	41%
1er cuat. 2013	928	-	65%	35%
2do cuat. 2013	606	-	42%	58%
1er cuat. 2011	926	-	48%	52%
2do cuat. 2011	572	-	69%	31%
Promedio anterior			63%	37%

* Esta asignatura atiende poblaciones de Contador Público y Licenciado en Administración simultáneamente.

Fuente: Informes de regularidad.

Tabla 3: Porcentajes de alumnos promovidos, regulares y libres en las materias de Tercer Año de Contador, por cuatrimestre.

Sistemas de Inf. y Proc. Datos	Presentados	Promoción	Regular	Libre
1er cuat. 2015	612	67%	17%	16%
2do cuat. 2015	309	68%	17%	15%
1er cuat. 2013	686	47%	20%	32%
2do cuat. 2013	374	61%	22%	16%
1er cuat. 2011	656	51%	24%	26%
2do cuat. 2011	346	53%	21%	26%
Promedio anterior		57%	23%	20%
Contabilidad II				
1er cuat. 2015	605	47%	28%	25%
2do cuat. 2015	231	38%	30%	32%
1er cuat. 2013	565	45%	36%	19%
2do cuat. 2013	231	27%	30%	42%
1er cuat. 2011	697	41%	41%	18%
2do cuat. 2011	236	29%	33%	38%
Promedio anterior		55%	28%	18%
Costos				
1er cuat. 2015	481	58%	17%	26%
2do cuat. 2015	488	36%	20%	44%
1er cuat. 2013	773	42%	19%	39%
2do cuat. 2013	708	32%	16%	53%
1er cuat. 2011	706	46%	25%	29%
2do cuat. 2011	653	27%	9%	63%
Promedio anterior		47%	20%	33%

Derecho Laboral y de la Seg. Social				
1er cuat. 2015	269	77%	22%	2%
2do cuat. 2015	390	84%	7%	8%
1er cuat. 2013	286	90%	3%	7%
2do cuat. 2013	283	82%	12%	6%
1er cuat. 2011	391	93%	5%	2%
2do cuat. 2011	398	92%	1%	6%
Promedio anterior		80%	17%	2%

Fuente: Informes de regularidad.

Las materias del Ciclo Básico no muestran variaciones importantes respecto al promedio anterior. Sin embargo, se observan en Matemática Financiera, Contabilidad I y Costos, porcentajes de alumnos libres mayores al 40 %.

Tabla 4: Porcentajes de alumnos promovidos, regulares y libres en las materias de Cuarto Año de Contador Público.

Contabilidad III	Presentados	Promoción	Regular	Libre
1er cuat. 2015	233	35%	34%	30%
2do cuat. 2015	501	45%	34%	21%
1er cuat. 2013	249	34%	35%	31%
2do cuat. 2013	518	57%	28%	14%
1er cuat. 2011	222	42%	31%	27%
2do cuat. 2011	580	47%	30%	23%
Promedio anterior		53%	20%	14%
Contabilidad IV				
1er cuat. 2015	447	46%	30%	23%
2do cuat. 2015	208	34%	32%	34%
1er cuat. 2013	477	65%	20%	16%
2do cuat. 2013	226	55%	30%	15%
1er cuat. 2011	550	73%	15%	12%
2do cuat. 2011	213	51%	37%	12%
Promedio anterior		60%	28%	12%
Información para la Gestión				
1er cuat 2015	788	22%	36%	41%
2do cuat 2015	537	17%	43%	41%
1er cuat. 2013	710	7%	23%	70%
2do cuat. 2013	680	5%	28%	67%
1er cuat. 2011	712	17%	33%	50%
2do cuat. 2011	681	5%	28%	67%
Promedio anterior		22%	43%	36%

PP Aplicación Jurídica				
1er cuat. 2015	262	62%	38%	0%
2do cuat. 2015	159	78%	22%	0%
1er cuat. 2013	276	76%	24%	0%
2do cuat. 2013	188	50%	50%	0%
1er cuat. 2011	349	76%	24%	0%
2do cuat. 2011	266	74%	26%	0%
Promedio anterior		80%	12%	8%
Impuestos I				
Año 2015	594	72%	16%	13%
Año 2013	737	51%	34%	15%
Año 2011	673	63%	23%	14%
Promedio anterior		55%	19%	11%
Adm. Financiera para Contadores				
1er cuat. 2015	641	38%	24%	38%
2do cuat. 2015	611	12%	17%	71%
1er cuat. 2013	472	20%	16%	64%
2do cuat. 2013	709	18%	12%	70%
1er cuat. 2011	507	35%	21%	45%
2do cuat. 2011	513	14%	15%	71%
Promedio anterior		34%	19%	47%

Fuente: Informes de regularidad.

Tabla 5: Porcentajes de alumnos promovidos, regulares y libres en las materias de Quinto Año de Contador Público.

Impuestos II	Presentados	Promoción	Regular	Libre
Año 2015	656	55%	23%	23%
Año 2013	677	56%	25%	19%
Año 2011	576	57%	20%	23%
Promedio anterior		63%	25%	12%
Auditoría				
Año 2015	444	53%	36%	10%
Año 2013	539	58%	35%	7%
Año 2011	549	54%	30%	16%
Promedio anterior		69%	24%	7%
Concursos				
1er cuat. 2015	236	44%	13%	43%
2do cuat. 2015	287	37%	18%	46%
1er cuat. 2013	273	58%	15%	28%
2do cuat. 2013	283	55%	11%	34%
1er cuat. 2011	156	63%	13%	24%
2do cuat. 2011	226	40%	25%	35%
Promedio anterior		63%	1%	36%

P.P. Administrativo Contable				
1er cuat 2015	268	84%	16%	0%
2do cuat 2015	171	93%	7%	0%
1er cuat. 2013	310	76%	24%	0%
2do cuat. 2013	164	70%	30%	0%
1er cuat. 2011	287	94%	6%	0%
2do cuat. 2011	160	81%	19%	0%
Promedio anterior		87%	10%	4%
P.P. Comercio Exterior				
1er cuat 2015	18	28%	39%	33%
2do cuat 2015	38	26%	45%	29%
1er cuat. 2013	40	-	55%	45%
2do cuat. 2013	24	-	50%	50%
1er cuat. 2011	68	-	41%	59%
2do cuat. 2011	37	-	54%	46%
Promedio anterior			55%	45%
P.P. Empresas Agropecuarias				
1er cuat. 2015	132	80%	20%	0%
2do cuat. 2015	40	68%	33%	0%
1er cuat. 2013	162	87%	13%	0%
2do cuat. 2013	55	87%	11%	2%
1er cuat. 2011	189	76%	13%	12%
2do cuat. 2011	112	88%	12%	1%
Promedio anterior		79%	11%	9%
P. P. Entidades de Economía Solidaria*				
1er cuat. 2015	34	97%	3%	0%
2do cuat. 2015	33	76%	24%	0%
1er cuat. 2013	81	84%	16%	0%
2do cuat. 2013	37	95%	5%	0%
1er cuat. 2011	84	55%	10%	36%
2do cuat. 2011	78	47%	15%	37%
Promedio anterior		57%	12%	31%
P.P. Inst. Financieras				
1er cuat. 2015	41	34%	22%	44%
2do cuat. 2015	58	59%	26%	16%
1er cuat. 2013	69	54%	25%	22%
2do cuat. 2013	76	49%	22%	29%
1er cuat. 2011	96	59%	1%	40%
2do cuat. 2011	76	53%	22%	25%
Promedio anterior		55%	26%	20%

*Las cantidades en la columna Presentados corresponden al total de inscriptos.

Fuente: Informes de regularidad.

En relación a las materias del Ciclo Superior tanto Información para la Gestión como Administración Financiera para Contadores presentan dificultades tanto para la promoción como para la regularización.

En la asignatura Impuestos I los índices mejoraron respecto al promedio anterior, mientras que en Impuestos II, Auditoría y Concursos bajaron respecto al promedio.

En relación a las Prácticas Profesionales se observa una variación importante en el comportamiento de cada una de ellas, visibilizándose materias sin alumnos libres y asignaturas donde el porcentaje supera el 40 %.

IV. Carrera de Licenciado en Administración

En el caso de las asignaturas de la Licenciatura en Administración hay que tener en cuenta que la población de alumnos que cursan se reduce notablemente en relación a los de Contador Público, por lo que los porcentajes deben ser siempre analizados en relación a la cantidad absoluta de alumnos presentados.

Tabla 6: Porcentajes de alumnos promovidos, regulares y libres en las materias de Segundo Año de la carrera de Lic. en Administración de Empresas.

Tecnología de la Información I	Presentados	Promoción	Regular	Libre
1er cuat. 2015	86	69%	15%	16%
2do cuat. 2015	70	70%	17%	13%
1er cuat. 2013	108	59%	24%	17%
2do cuat. 2013	54	85%	15%	0%
1er cuat. 2011	111	-	59%	41%
2do cuat. 2011*	50	66%	22%	12%
Promedio anterior			79%	21%
Estadística para Administradores				
1er cuat. 2015	102	56%	11%	33%
2do cuat. 2015	73	55%	14%	32%
1er cuat. 2013	101	40%	13%	48%
2do cuat. 2013	88	44%	16%	40%
1er cuat. 2011	104	57%	13%	31%
2do cuat. 2011	64	44%	14%	42%
Promedio anterior		39%	21%	40%
Contabilidad para Administradores				
1er cuat. 2015	98	30%	28%	43%
2do cuat. 2015	90	53%	26%	21%
1er cuat. 2013	135	26%	31%	43%
2do cuat. 2013	103	23%	39%	38%
1er cuat. 2011	76	47%	21%	32%
2do cuat. 2011	98	34%	30%	37%
Promedio anterior		18%	32%	50%

Administración General				
1er cuat. 2015	90	86%	8%	7%
2do cuat. 2015	63	90%	14%	6%
1er cuat. 2013	106	85%	8%	7%
2do cuat. 2013	51	86%	14%	0%
1er cuat. 2011	45	78%	20%	2%
2do cuat. 2011	92	85%	13%	2%
Promedio anterior		71%	16%	13%

*A partir del segundo cuatrimestre se incorpora el sistema de promoción

Fuente: Informes de regularidad.

Se observa que para las materias Estadística para Administradores y Contabilidad para administradores, los porcentajes de alumnos libres si bien se redujeron en comparación al promedio superan el 30% excepto en el segundo cuatrimestre de 2015 en Contabilidad para Administradores que no supera el 21%.

Tabla 7: Porcentajes de alumnos promovidos, regulares y libres en las materias de Tercer Año de Lic. en Administración.

Información para la Competitividad	Presentados	Promoción	Regular	Libre
1er cuat. 2015	91	21%	42%	37%
2do cuat. 2015	76	39%	37%	24%
1er cuat. 2013	69	38%	41%	22%
2do cuat. 2013	56	20%	48%	32%
1er cuat. 2011	80	34%	39%	28%
2do cuat. 2011	58	38%	36%	26%
Promedio anterior		20%	30%	49%
Sociología de las Organizaciones				
1er cuat. 2015	87	61%	23%	16%
2do cuat. 2015	62	52%	34%	15%
1er cuat. 2013	71	-	92%	8%
2do cuat. 2013	51	-	84%	16%
1er cuat. 2011	64	-	69%	31%
2do cuat. 2011	46	-	80%	20%
Promedio anterior			88%	12%
Sistemas Administrativos				
1er cuat. 2015	83	29%	47%	24%
2do cuat. 2015	84	24%	50%	26%
1er cuat. 2013	77	38%	26%	36%
2do cuat. 2013	82	17%	38%	45%
1er cuat. 2011	76	29%	41%	30%
2do cuat. 2011	72	50%	29%	21%
Promedio anterior		40%	38%	21%

Adm. de las Operaciones				
1er cuat. 2015	81	90%	6%	4%
2do cuat. 2015	62	76%	16%	8%
1er cuat. 2013	73	86%	12%	1%
2do cuat. 2013	38	79%	18%	3%
1er cuat. 2011	59	71%	8%	20%
2do cuat. 2011	40	80%	10%	10%
Promedio anterior		77%	12%	11%
Análisis e Int. de Estados Contables				
1er cuat. 2015	73	44%	27%	29%
2do cuat. 2015	86	40%	26%	35%
1er cuat. 2013	65	29%	46%	25%
2do cuat. 2013	91	40%	24%	36%
1er cuat. 2011	84	39%	18%	43%
2do cuat. 2011	89	45%	20%	35%
Promedio anterior		34%	31%	34%

Fuente: Informes de regularidad.

En la asignatura Sociología de las organizaciones se destaca el alto porcentaje de promovidos a partir de la incorporación al régimen de promoción. En Información para la competitividad si bien sigue bajo el porcentaje de promovidos, mejoraron los índices para los alumnos libres.

Tabla 8: Porcentajes de alumnos promovidos, regulares y libres en las materias de Cuarto Año de Lic. en Administración.

Planeamiento y Presupuestación	Presentados	Promoción	Regular	Libre
1er cuat. 2015	63	89%	6%	5%
2do cuat. 2015	30	90%	10%	0%
1er cuat. 2013	52	92%	4%	4%
2do cuat. 2013	30	90%	7%	3%
1er cuat. 2011	87	78%	16%	6%
2do cuat. 2011	36	78%	19%	3%
Promedio anterior		67%	19%	14%
Tecnología de la Información II				
1er cuat. 2015	52	77%	17%	6%
2do cuat. 2015	51	76%	20%	4%
1er cuat. 2013	49	61%	22%	16%
2do cuat. 2013	58	79%	12%	9%
1er cuat. 2011	74	64%	24%	12%
2do cuat. 2011	47	47%	40%	13%
Promedio anterior		62%	27%	12%

Adm. de la Comercialización I				
1er cuat. 2015	77	91%	4%	5%
2do cuat. 2015	45	93%	2%	4%
1er cuat. 2013	56	82%	9%	9%
2do cuat. 2013	35	89%	9%	3%
1er cuat. 2011	74	74%	24%	1%
2do cuat. 2011	32	100%	0%	0%
Promedio anterior		70%	17%	14%
Psicología del Trabajo y de las Org.*				
1er cuat. 2015	60	72%	0%	28%
2do cuat. 2015	27	85%	0%	15%
1er cuat. 2013	72	69%	4%	26%
2do cuat. 2013	48	83%	4%	13%
1er cuat. 2011	63	97%	0%	3%
2do cuat. 2011	54	67%	0%	33%
Promedio anterior		85%	2%	13%

*Las cantidades en la columna presentados corresponden al total de inscriptos.

Fuente: Informes de regularidad.

Tabla 9: Porcentajes de alumnos promovidos, regulares y libres en las materias de Quinto Año de Lic. en Administración.

Administración Financiera	Presentados	Promoción	Regular	Libre
1er cuat. 2015	127	-	50%	50%
1er cuat. 2013	93	-	81%	19%
1er cuat. 2011	94	-	76%	24%
Promedio anterior			75%	25%
Adm. de la Comercialización II				
1er cuat. 2015	23	96%	4%	0%
2do cuat. 2015	33	88%	9%	3%
1er cuat. 2013	23	87%	9%	4%
2do cuat. 2013	16	81%	19%	0%
1er cuat. 2011	26	92%	4%	4%
2do cuat. 2011	47	89%	2%	9%
Promedio anterior		68%	17%	15%
Adm. de las Organizaciones del Estado				
1er cuat. 2015	12	-	75%	25%
2do cuat. 2015	16	-	63%	38%
1er cuat. 2013	10	-	60%	40%
2do cuat. 2013	18	-	61%	39%
1er cuat. 2011	25	-	60%	40%
2do cuat. 2011	18	-	67%	33%
Promedio anterior			65%	35%

Logística y Operaciones				
1er cuat. 2015	26		100%	0%
2do cuat. 2015	22		100%	0%
1er cuat. 2013	23		100%	0%
2do cuat. 2013	14		100%	0%
2do cuat. 2011	34		100%	0%
Promedio anterior			79%	21%

Fuente: Informes de regularidad.

En cuarto y quinto año los porcentajes promoción y regularidad se han mantenido estables y altos.

SEGUIMIENTO DE TRAYECTORIAS ESCOLARES DE LAS COHORTES 2003, 2008 Y 2013

Presentamos en el siguiente informe la sistematización de los resultados que arroja el seguimiento de las trayectorias escolares de las cohortes 2003, 2008 y 2013 de las carreras de grado a través del procesamiento de los registros de alumnado. Se construyeron indicadores del desempeño de los estudiantes de las carreras de Contador Público, Lic. en Administración, Lic. en Economía y Lic. en Estadística que permiten evaluar cómo han evolucionado año a año las distintas cohortes.

Tabla 1: Indicadores iniciales

Indicador	2003	2004	2005	2008	2013
Cohorte nominal de las cuatro carreras (inscriptos)	2880	2952	3017	2653	1878*
Cohorte nominal del Ciclo Introductorio de Cs. Econ. (CIC)	2805	2894	2968	2616	1838
Inscriptos a Lic. en Estadística	75	58	49	37	40
Cohorte real de todas las carreras**	1987	2000	1992	1750	1558
Cohorte real del CIC	1938	1963	1960	1723	1527
Cohorte real Lic. en Estadística	49	37	32	26	31
Cohorte real / Cohorte nominal del CIC	69,1 %	67,8 %	66,0 %	65,9 %	83,1%
Cohorte real/Cohorte nominal Lic. en Estadística	65,3%	63,8%	65,3%	70,3%	77,5%

* Se eliminaron 59 inscripciones condicionales que no completaron la documentación.

La **cohortes real está compuesta por los alumnos que han mostrado algún tipo de actividad académica (regularizar o rendir alguna materia) durante su primer año en la facultad o se han reinscripto al año siguiente.

1. Índices de Deserción y Retención

Los índices de deserción suelen calcularse sobre las cancelaciones de matrícula. Dado que la facultad posee un sistema de reinscripción anual, podemos calcular también lo que denominamos un índice de **deserción temporal**, considerando el número de los alumnos que no se reinscriben por lo cual adquieren la calidad de alumnos pasivos aunque no se los da de baja en el sistema.

El índice de **retención** es el número proporcional de alumnos que permanecen en la institución en calidad de **alumnos activos** en cada año sucesivo a partir de un grupo original o cohorte de cien que empezaron el primer año.

Tabla 2: Índices de Deserción y Retención. Cohorte 2013 (todas las carreras).

Índice	Años desde el ingreso			
	1 (reinscripción 2014)	2 (reinscripción 2015)	3 (reinscripción 2016)	4 (reinscripción 2017)
Deserción definitiva	0,26 %	0,58 %	1,22 %	1,67 %
Deserción temporal	11,23 %	25,93 %	34,47 %	40,95 %
Retención	88,51 %	73,49 %	64,31 %	57,38 %

La retención en esta cohorte es similar a la observada en cohortes anteriores (2003 y 2008).

A tres años de cursado, el total de alumnos del CIC que eligieron la carrera de Contador Público asciende a **739** (48,4 % de la cohorte real del CIC), un total de **213** (13,9 %) eligieron la Licenciatura en Administración y **76** (5,0 %) eligieron la Licenciatura en Economía. La siguiente tabla presenta los índices de deserción y retención por carrera.

Tabla 3: Índices de Deserción y Retención a 3 años de cursado por carrera. Cohorte 2013.

Índice	Carrera			
	Contador Público	Lic. en administración	Lic. en Economía	Lic. en Estadística
Deserción definitiva	1,4 %	0,9 %	-	-
Deserción temporal	10,0 %	29,1 %	27,6 %	29,0 %
Retención	88,6 %	70,0 %	72,4 %	71,0 %

A cuatro años de cursado, **747** alumnos del CIC eligieron la carrera de Contador Público, **213** eligieron la Licenciatura en Administración y **77** la Licenciatura en Economía. La Tabla 5 presenta los índices de deserción y retención por carrera a 4 años desde el ingreso.

Tabla 4: Índices de Deserción y Retención a 4 años de cursado por carrera. Cohorte 2013.

Índice	Carrera			
	Contador Público	Lic. en Administración	Lic. en Economía	Lic. en Estadística
Deserción definitiva	2,3 %	0,9 %	1,3 %	-
Deserción temporal	15,3 %	36,6 %	28,6 %	29,0 %
Retención	82,4 %	62,4 %	70,1 %	71,0 %

Gráfico 1: Retención. Contador Público

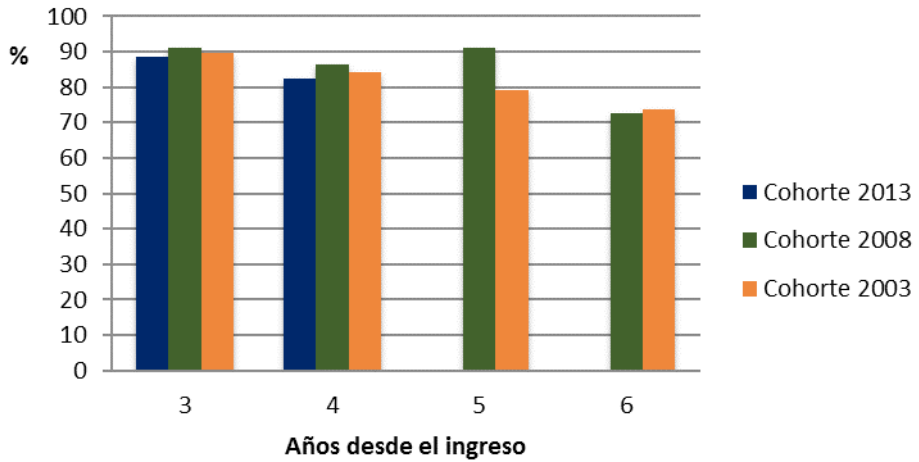


Gráfico 2: Retención. Lic. en Administración

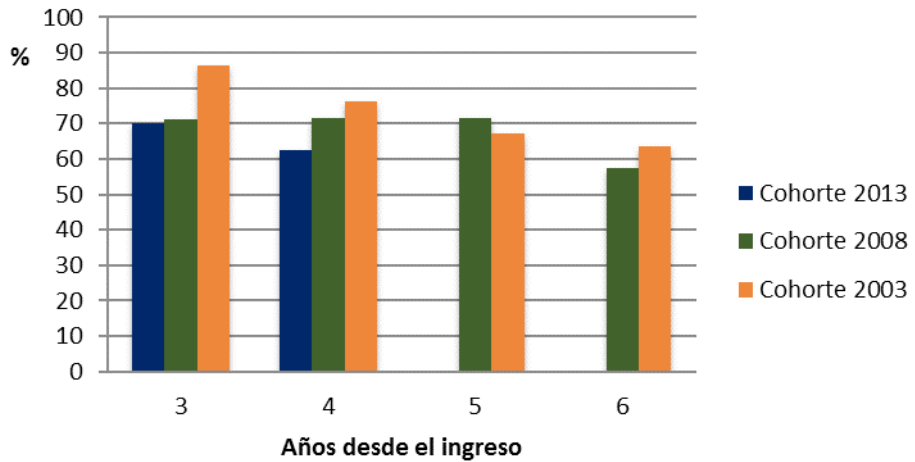


Gráfico 3: Retención. Lic. en Economía

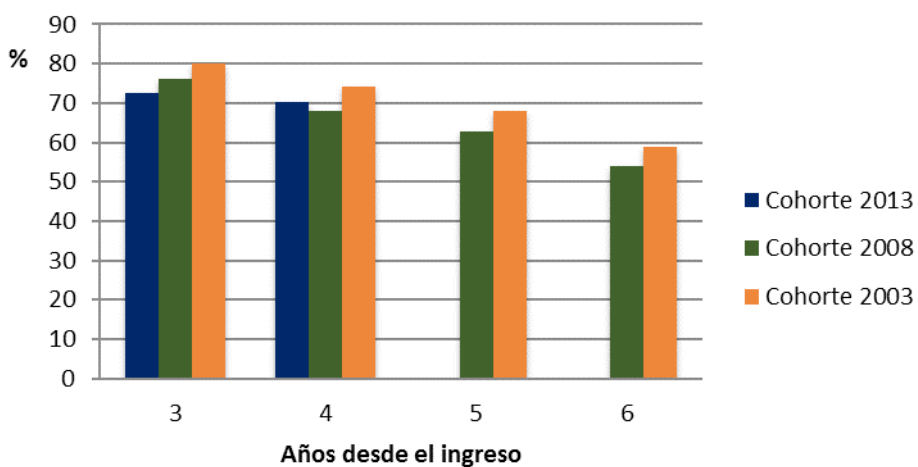
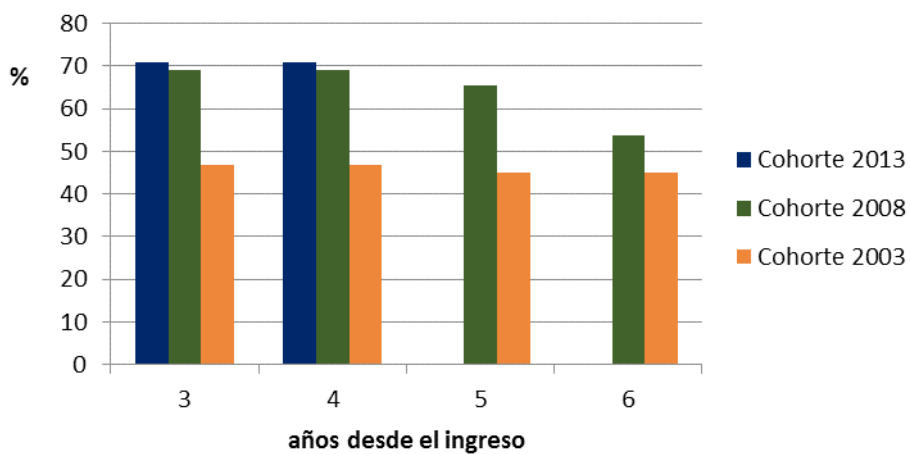


Gráfico 4: Retención. Lic. en Estadística



2. Índice de rezago

Entendemos por **rezago** al atraso en la aprobación o regularización de las asignaturas según los tiempos previstos en el plan de estudios.

Para el **CIC**, la **Tasa general de rezago** para el primer año de cursado (a marzo de 2009) se obtiene al determinar la relación entre el número total de alumnos con menos de 6 materias aprobadas y la cohorte real. Esta relación es la siguiente:

$$987 / 1527 * 100 = 64,6 \%$$

Si, en cambio, calculamos la tasa de rezago sobre la cantidad de materias necesarias para acceder al cursado de materias del 2do año, el resultado es el siguiente²:

$$663 / 1527 * 100 = 43,4 \%$$

Luego, la cohorte real del CIC puede dividirse en dos grupos (I y II), ubicando en el primero a aquellos que han elegido carrera en el tiempo previsto por el plan de estudios, y en el segundo a aquellos que no lo hicieron (rezagados). El comportamiento de estos dos grupos se presenta en la Tabla N° 5.

Tabla 5: Comportamiento de la cohorte del CIC por grupo.

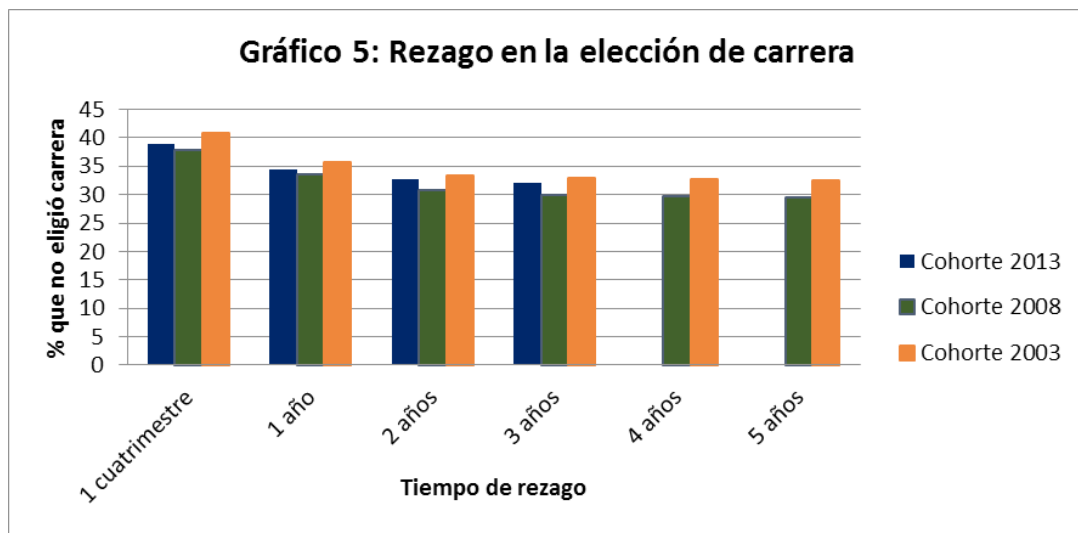
Grupo I:	2003	2004	2005	2008	2013
Alumnos del CIC en condiciones de comenzar 2do año en el momento previsto por los planes de estudio	1028	1032	1136	1012	864
Alumnos que eligieron la carrera de:					
Contador Público	763	818	859	765	613
Lic. en Administración	150	152	208	179	178
Lic. en Economía	66	57	59	64	67
Alumnos del CIC según cantidad de materias aprobadas a un año de cursado:					
4 materias	243	215	238	208	167
5 materias	310	317	332	244	157
6 materias	390	340	347	286	220
Más de 6 materias	85	160	219	274	320

2 Se consignan ambos índices ya que el sistema permite comenzar a cursar el 2do año con sólo cuatro de las seis materias aprobadas.

Grupo II:					
Alumnos del CIC sin posibilidades de empezar a cursar las materias de segundo año en el momento previsto según planes	910	931	824	711	663
Alumnos según cantidad de materias aprobadas a un año de cursado:					
3 materias	145	163	149	117	90
2 materias	184	173	159	120	125
1 materias	235	234	176	175	134
0 materias	346	361	340	299	314

Tabla 6: Comportamiento del Grupo II en cuatrimestres subsiguientes. Cohorte 2013

Rezago en la elección de carrera	Nº de alumnos que eligieron carrera	% de alumnos que no eligieron carrera / Cohorte real CIC
1 cuatrimestre	69	38,9
2 cuatrimestres	68	34,4
3 ó 4 cuatrimestres	33	32,7
5 ó 6 cuatrimestres	9	32,1



A cuatro años de cursado, las tasas de rezago para la cohorte del CIC se obtuvieron teniendo en cuenta la cantidad de materias aprobadas necesarias para cursar quinto año (23 materias).

Tabla 7: Tasas de rezago a 4 años de cursado por carrera.

Cohorte del CIC

Carrera	Global	Grupo I	Grupo II	Activos
Contador Público	90,1 %	87,9 %	100 %	88,1 %
Lic. en Administración	77,9 %	73,7 %	100 %	73,7 %
Lic. en Economía	76,6 %	72,7 %	100 %	66,7 %
Cohorte real del CIC*	90,9 %	83,9 %	100 %	85,6 %

* Incluye 490 estudiantes que aún no eligieron carrera.

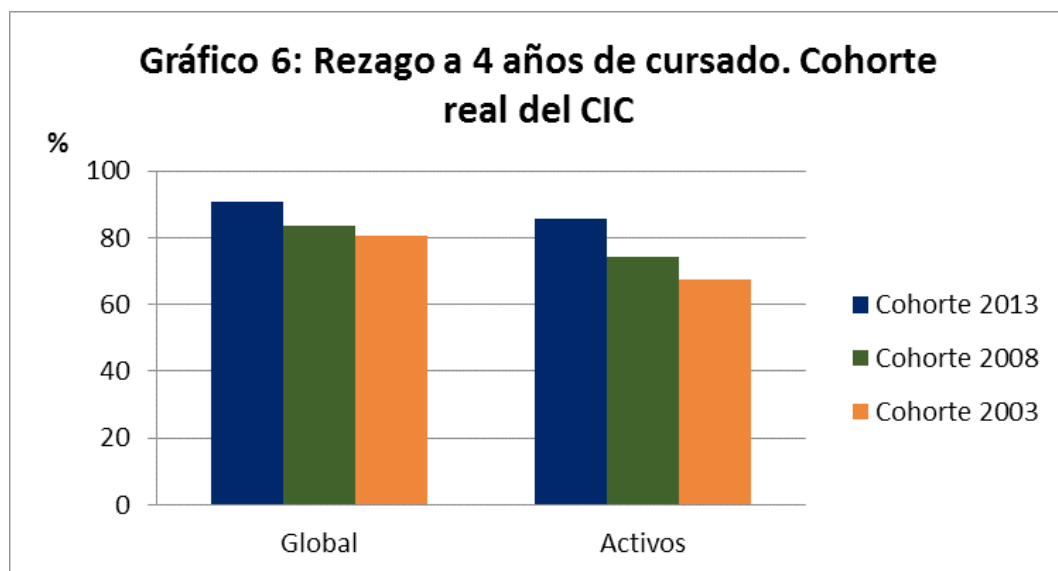


Gráfico 7: Rezago por carrera a 4 años de cursado

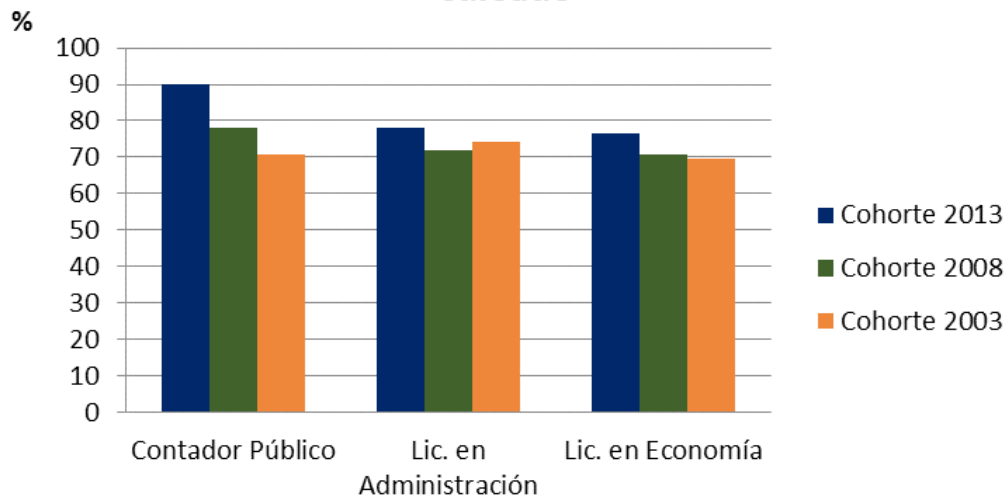
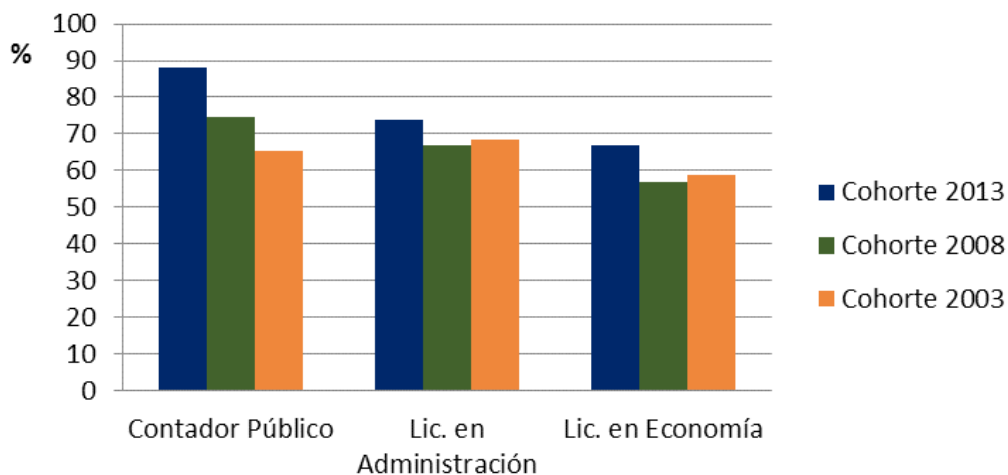


Gráfico 8: Rezago entre los activos por carrera a 4 años de cursado



Para la cohorte real de la **Lic. en Estadística**, a un año de cursado, calculamos la tasa de rezago sobre la cantidad de materias aprobadas o regularizadas:

$$21 / 31 * 100 = 67,7 \%$$

A dos años de cursado, el rezago asciende a 77,4 % (24 rezagados) y a tres años, 83,9 % (26 rezagados).

A cuatro años de cursado la tasa se calcula teniendo en cuenta que para realizar la tesina se requiere tener regularizadas todas las materias del plan de estudios y aprobadas hasta el primer cuatrimestre de 4° año inclusive. Así, el porcentaje rezagado asciende al 100 %.

El rezago en esta cohorte es similar al observado en cohortes anteriores (2003 y 2008).

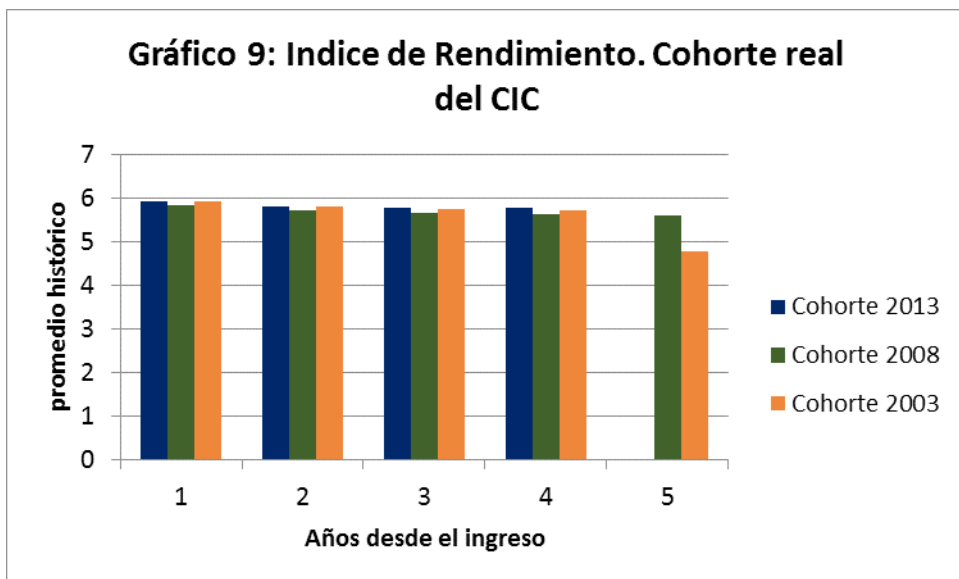
3. Índice de rendimiento

Se definió como índice de rendimiento al promedio de las calificaciones obtenidas en los sistemas de promoción y en mesas de exámenes finales (promedio histórico). Se obtuvo un promedio global de 5,94³ puntos para un total de 1392 alumnos de la **cohorte real del CIC** que se presentaron al menos a una mesa de examen o promocionaron alguna materia durante su primer año de cursado. A dos años de cursado, el indicador se calculó en base a un total de 1421 alumnos del CIC que rindieron o promocionaron al menos una materia, siendo de 5,81⁴ puntos con un comportamiento similar al observado para el primer año. A tres años de cursado, el indicador tomó un valor de 5,79⁵ para un total de 1426 alumnos que promovieron alguna materia o se presentaron en alguna mesa y a 4 años, para igual cantidad de alumnos, el indicador mantiene el nivel anterior.

3 Desviación estándar = 1,92 puntos.

4 Desviación estándar = 1,80 puntos.

5 Desviación estándar = 1,74 puntos.



Para la **cohorte real de la Lic. en Estadística**, ha sido calculado de marzo de 2013 a marzo de 2014 para reflejar el índice del primer año, que resultó en una nota o calificación promedio de 6,29 puntos con un desvío estándar de 2,15 puntos, computados para un total de 26 estudiantes que se rindieron al menos un final en ese período. El cálculo que va de marzo de 2013 a marzo de 2015 arrojó un valor de 6,08 con un desvío estándar de 1,96 puntos, para un total de 27 alumnos. A tres años de cursado, para el mismo grupo de alumnos, el índice es de 6,11 puntos con un desvío estándar de 1,97 puntos.

La Tabla 8 presenta los indicadores correspondientes a cada carrera, tanto para las cohortes respectivas en general como para el subgrupo de alumnos que se encuentran activos a 4 años de cursado. Los niveles de rendimiento para esta cohorte son similares a los observados en las cohortes 2008 y 2003.

Tabla 8: Rendimiento a 4 años de cursado por carrera.

Carrera	Global		Activos	
	Promedio	Desviación estándar	Promedio	Desviación estándar
Contador Público	6,26	1,17	6,31	1,16
Lic. en Administración	6,67	1,04	6,49	0,98
Lic. en Economía	6,89	1,37	6,93	1,43
Lic. en Estadística	6,08	1,94	6,47	1,93

4. Índice de aprobación

Denominamos índice de aprobación a la relación entre el número de asignaturas aprobadas y la cantidad de intentos requeridos para aprobar tales asignaturas (tanto en mesas de finales como en sistema de promoción)⁶.

Para el primer año de cursado del **CIC**, la cantidad de materias aprobadas sobre la cantidad de exámenes presentados es en promedio de 0,62⁷, lo cual indica que de cada diez exámenes rendidos se aprobó en seis; es decir, que se necesitó 1,6 mesas para aprobar cada materia.

A marzo de 2015 (dos años desde el ingreso), la situación es similar con un indicador de 0,60⁸, que lleva a concluir que se necesitó en promedio 1,7 mesas para aprobar cada materia.

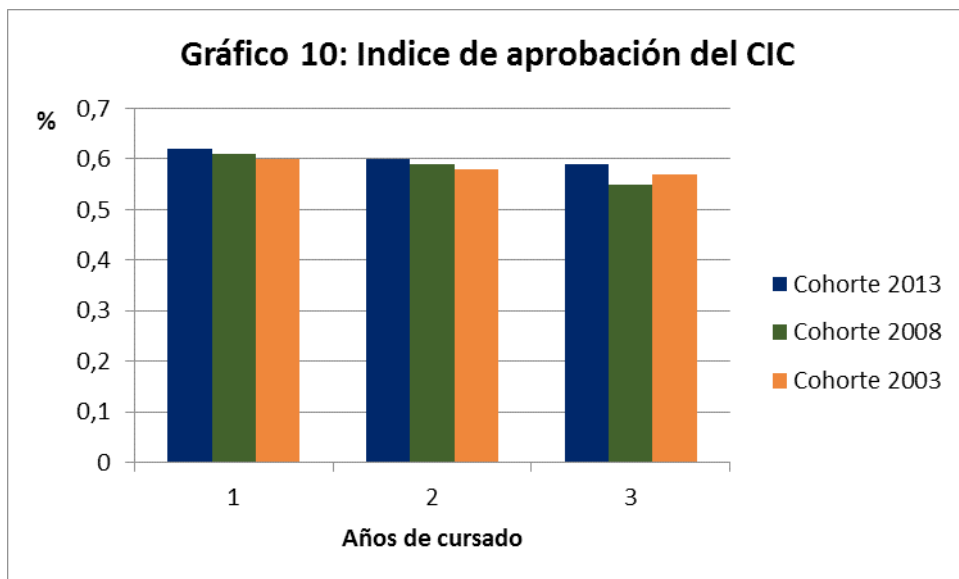
Semejante es el indicador a marzo de 2016 con un valor de 0,59⁹ lo cual indica que los alumnos en promedio necesitaron 1,7 mesas para aprobar cada materia.

6 Esta relación suele denominarse también “índice de eficiencia”: número de materias aprobadas respecto a cantidad de exámenes utilizados. En este caso modificamos su denominación ya que en el denominador figuran todas las mesas de finales utilizadas, pero se computa como una única mesa la utilización del sistema de promoción en ocasión de aprobar la materia (no se computan intentos de promoción que no resultan en aprobación, ya que no existe registro de ello ni en las actas ni en el sistema de alumnado).

7 Desvío estándar = 0,35

8 Desvío estándar = 0,33

9 Desvío estándar = 0,32



Para la **Lic. en Estadística**, el índice de aprobación del primer año es $0,56^{10}$ (aprobaron 5,6 de cada 10 mesas a las que se presentaron), es decir, que necesitaron 1,8 mesas para aprobar cada materia.

A marzo de 2015, se observó un valor medio de $0,49^{11}$, lo cual indica que los alumnos necesitaron en promedio 2,0 mesas para aprobar cada materia.

A tres años de cursado, el indicador es de $0,51^{12}$. De nuevo, se necesitaron 2,0 mesas para aprobar cada materia.

Los indicadores, global y por carrera, a cuatro años de cursado se presentan en la Tabla 9.

10 Desvío estándar = 0,40

11 Desvío estándar = 0,32

12 Desvío estándar = 0,32

Tabla 9: Índice de aprobación a 4 años de cursado por carrera

Carrera	Global		Activos	
	Promedio	Desviación estándar	Promedio	Desviación estándar
Contador Público	0,67	0,22	0,68	0,22
Lic. en Administración	0,77	0,22	0,73	0,21
Lic. en Economía	0,77	0,24	0,75	0,24
Lic. en Estadística	0,51	0,33	0,60	0,32
Cohorte real del CIC*	0,59	0,32	0,59	0,32

* Incluye 490 estudiantes que aún no eligieron carrera.

Gráfico 11: Aprobación por carrera a 4 años de cursado

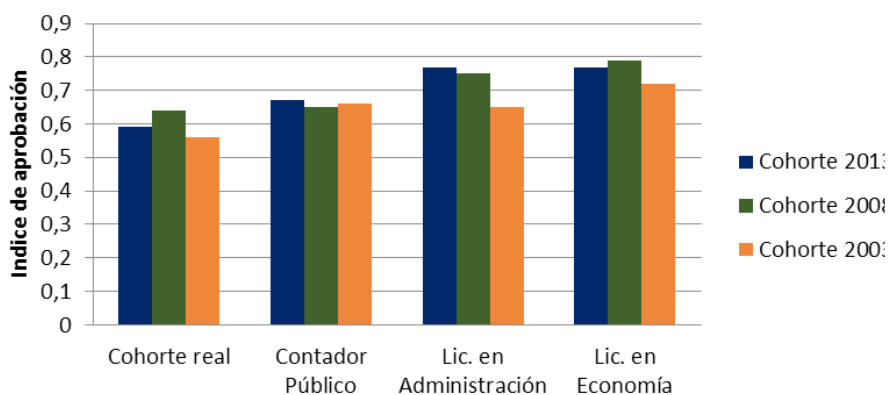
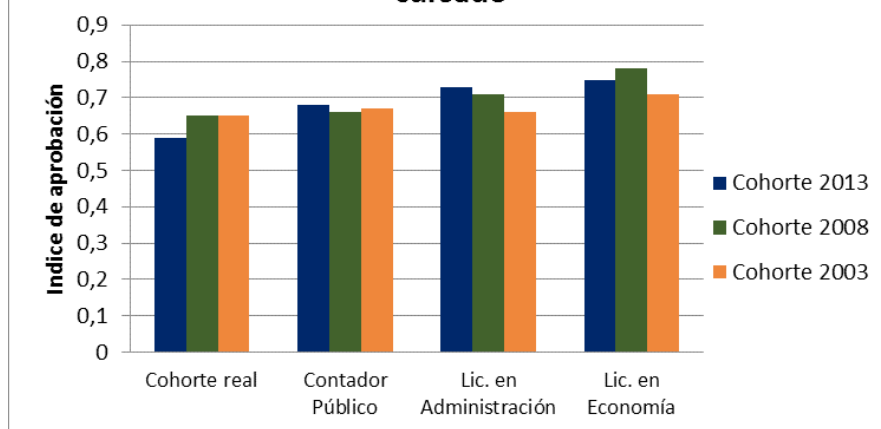
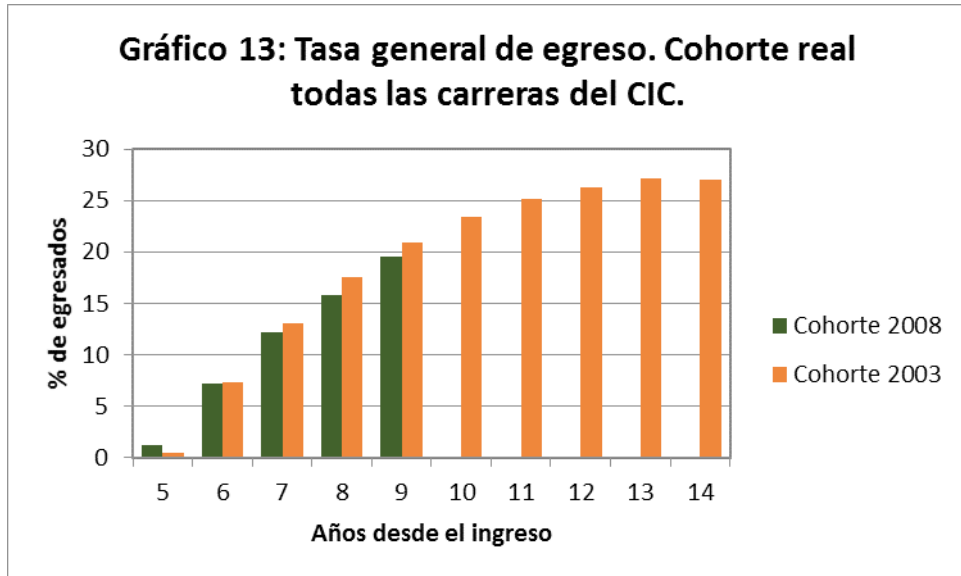


Gráfico 12: Aprobación para activos a 4 años de cursado



5. Tasa de egreso. Cohortes 2003 y 2008.

La tasa general de egreso es la relación entre la cantidad de egresados y la cohorte real.



Para las carreras de Cs. Económicas (con 1° año común), las tasas se evalúan para el total de alumnos que eligieron cada una de las respectivas carreras en cada período, por lo tanto, el total de referencia es variable. En cambio, para la Lic. en Estadística el total de referencia se mantiene constante ya que se trata del total de ingresantes a dicha carrera que conforman la cohorte real correspondiente (Ver Tabla 1). Se observa que las tasas de egreso correspondiente para las cohortes 2008 se mantuvieron en valores semejantes a los obtenidos para la cohorte 2003, sin embargo en el caso de la Lic. en Estadística la cantidad de graduados a nueve años desde el ingreso coincide exactamente en ambas cohortes (ver gráfico 18).

Gráfico 14: Tasa de egreso. Contador Público.

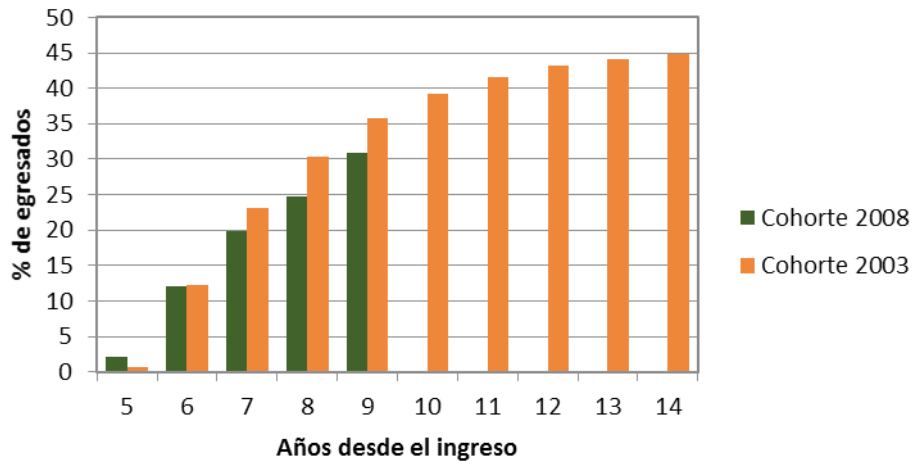


Gráfico 15: Tasa de egreso. Lic. en Administración

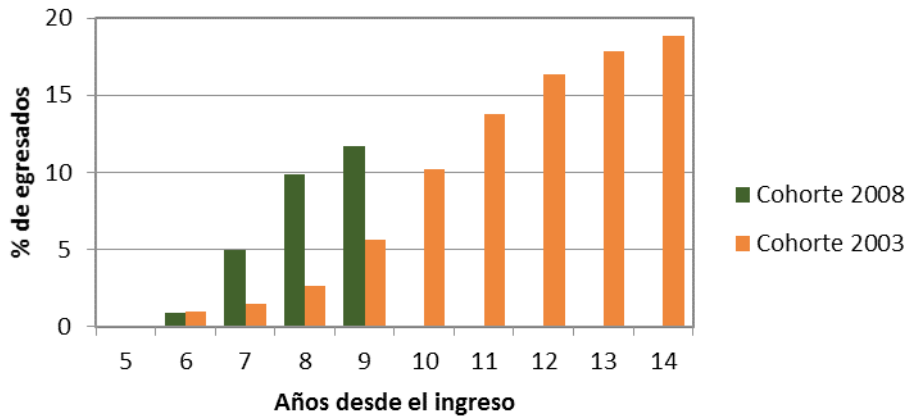


Gráfico 16: Tasa de egreso. Lic. en Economía

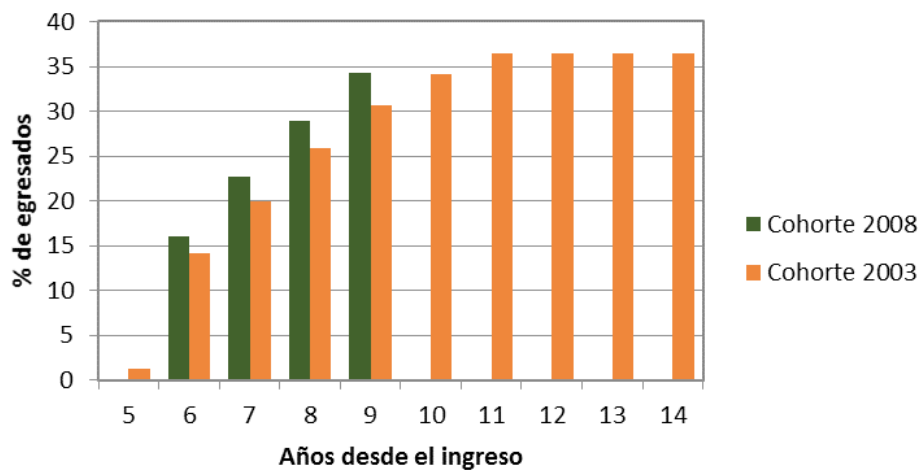


Gráfico 16: Tasa de egreso. Lic. en Estadística

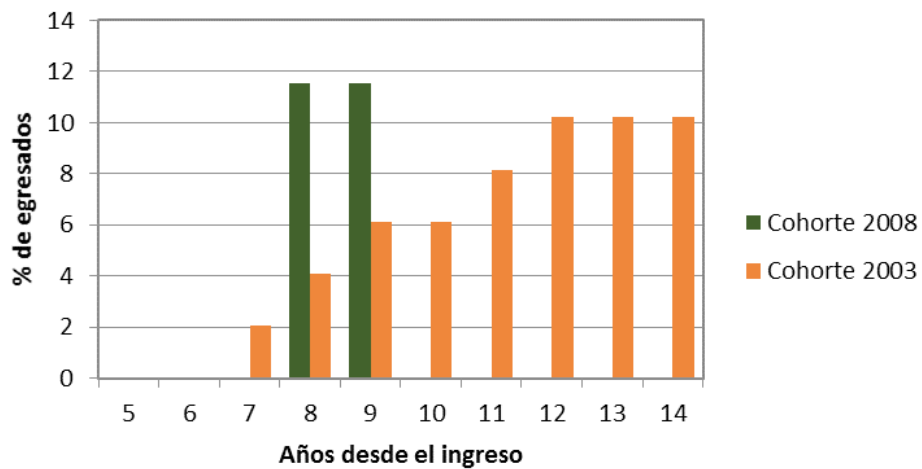
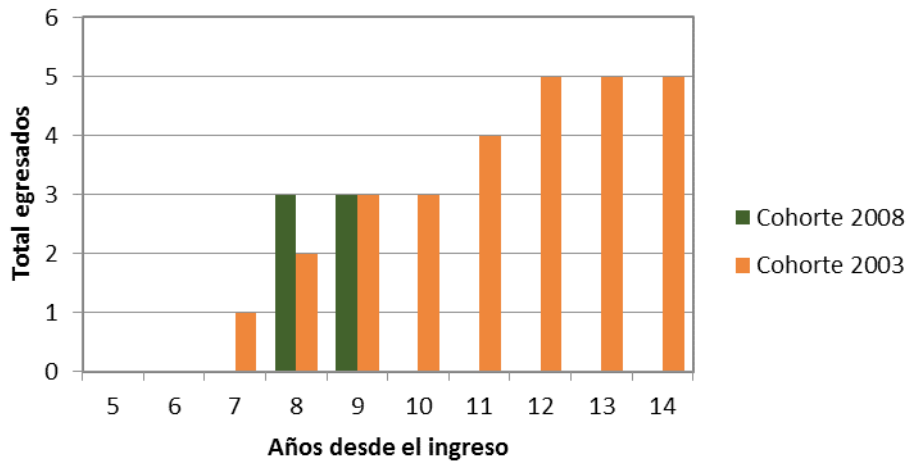


Gráfico 17: Total egresados. Lic. en Estadística



ENCUESTA A GRADUADOS RECIENTES - PERÍODO 2015/2016

Esta encuesta se realiza desde el año 2011 a los egresados en ocasión del retiro del diploma con el objetivo de obtener información respecto de la situación al egreso, agrupando graduados por carrera para obtener indicadores de cada una de ellas.

A continuación se resume la información obtenida durante el segundo semestre de 2014 y los años 2015 y 2016.

1. Características de los graduados encuestados

La Tabla N° 1 presenta las principales características de los egresados encuestados.

Tabla 1: Caracterización de los encuestados por carrera

Carrera	Contador Público		Lic. en Administración		Lic. en Economía		Lic. en Estadística	
	Total	%	Total	%	Total	%	Total	%
Total encuestado	352		30		23		3	
Sexo								
Femenino	256	72,7	24	80,0	14	60,9	3	100,0
Masculino	96	27,3	6	20,0	9	39,1	0	0,0
Estado civil								
Soltero/a, Divorciado/a o viudo/a	314	90,5	27	90,0	21	91,3	2	66,7
Casado/a o Unido/a	33	9,5	3	10,0	2	8,7	1	33,3
Edad al egreso								
23 a 25 años	173	49,4	2	6,7	7	30,4	1	33,3
26 a 28 años	100	28,6	12	40,0	11	47,8	1	33,3
29 años o más	77	22,0	16	53,3	5	21,7	1	33,3
Procedencia								
Rosario	237	67,9	19	67,9	14	60,9	2	66,7
Otras localidades	112	32,1	9	32,1	9	39,1	1	33,3
¿Interrumpió sus estudios?								
Sí	24	6,8	7	23,3	3	13,0	-	-
No	328	93,2	23	76,7	20	87,0	3	100
¿Trabajó mientras cursaba?								
Sí, en actividades relacionadas con título	224	63,6	27	90,0	6	26,1	2	66,7
Sí, en actividades no relacionadas con título	41	11,6			8	34,8	0	0,0
No trabajó	87	24,7	3	10,0	9	39,1	1	33,3

2. Duración de las Carreras

La información obtenida en la encuesta permite calcular la duración real de la carrera restando a los años entre el ingreso y el egreso, los períodos de interrupción de los estudios. En la Tabla N° 2 se presenta el valor promedio y desvío estándar observado por carrera para el último período relevado.

Tabla 2: Duración media de la carrera.

Carrera	Contador Público	Lic. en Administración	Lic. en Economía	Lic. en Estadística
Promedio (años)	8,1	9,2	8,2	8,3
Desvío estándar	2,6	2,5	2,1	2,1

Para Contador Público la duración de la carrera de la mitad de los graduados se concentra entre los 6 y 7 años. El promedio de 8,1 años para esta carrera es semejante al del período anterior - 2013 y 1° semestre 2014*.

Para las Licenciaturas en Economía y en Estadística, la duración media es similar a la de la carrera de Contador Público, en cambio en la Licenciatura en Administración se observa una duración media un tanto mayor que asciende a los 9,2 años.

Se consultó a los graduados recientes si realizaron la carrera en los tiempos por ellos propuestos. Las respuestas se resumen en la Tabla N° 3.

Tabla 3: Duración de la carrera en relación al tiempo propuesto.

Duración en tiempo propuesto	Contador Público		Lic. en Administración		Lic. en Economía		Lic. en Estadística	
	total	%	total	%	total	%	total	%
Sí	170	49,1	7	23,3	7	30,4	1	33,3
No	176	50,9	23	76,7	16	69,6	2	66,7
Total	346	100	30	100	23	100	3	100

Los graduados de la carrera de Contador Público en su mayoría explican la brecha a partir de la necesidad de trabajar (48%), la dificultad para aprobar algunas materias (36%) y trabas en las correlatividades (26%). En la Licenciatura en Administración, 11 graduados mencionaron la necesidad de trabajar y 7 por realizar otras actividades,

entre otros motivos. Entre los graduados de la Lic. en Economía, 7 atribuyen el rezago a las dificultades en la aprobación de algunas materias y 6 a la necesidad de trabajar, sobresaliendo entre las demás respuestas. En la Lic. en Estadística los motivos mencionados fueron cuestiones familiares y el retraso en la realización de la tesina por encontrarse trabajando en el exterior.

Respecto de las interrupciones en el cursado de, al menos, un año se preguntó acerca del momento y motivo. La Tabla N°4 presenta los resultados obtenidos respecto del momento en que ocurrieron las interrupciones.

Tabla 4: Momento de las interrupciones por carrera.

Momento de las interrupciones	Contador Público	Lic. en Administración	Lic. en Economía
Inicio de carrera	1	-	-
Entre 1° y 2° año	-	-	-
Entre 2° y 3° año	7	-	-
Entre 3° y 4° año	10	2	1
Entre 4° y 5° año	8	1	-
En el último año	3	5	2

En relación a los motivos por los cuales interrumpieron sus estudios, los más mencionados son: razones personales y las económicos/laborales en igual proporción.

3. Calificación de los graduados acerca de la formación universitaria

La visión de los egresados respecto de su formación universitaria es muy positiva. Alrededor del 98% la califica como buena o muy buena según puede observarse en la Tabla N° 5.

Tabla 5: Calificación de su formación universitaria por carrera.

Calificación	Contador Público		Lic. en Administración		Lic. en Economía		Lic. en Estadística	
	Total	%	Total	%	Total	%	Total	%
Muy buena	126	36,0	17	56,7	9	39,1	-	-
Buena	210	60,0	13	43,3	10	43,5	3	100
Regular	14	4,0	-	-	3	13,0	-	-
Deficiente	-	-	-	-	1	4,3	-	-
Total	350	100	30	100	23	100	3	100

Para los graduados de la carrera de **Contador Público**, las calificaciones positivas (Buena o Muy buena) representan un 96% del total encuestado. Ante la pregunta por los “motivos” de su calificación, señalan lo siguiente:

- Un primer grupo importante -70 respuestas-, valora positivamente su formación señalando que pudieron insertarse satisfactoriamente en el mercado laboral. En este sentido, sostienen que la carrera les dio “los conocimientos que se profundizan en el campo laboral”, “sólida base”, “sólidos conocimientos”. Muchos responden que la carrera les brindó “herramientas”: “para ingresar y desempeñarse en un mercado competitivo”, “para interpretar y desarrollarme en mi carrera”, “para ejercer la profesión”, “para afrontar los problemas”, “para defenderme en lo laboral”. También señalan que los contenidos y conocimientos “se profundizan a nivel laboral”, reconociendo que “el grado es una base” que se profundiza en el campo laboral y profesional.
- Un segundo grupo -80 respuestas- si bien indica que su formación fue buena o muy buena, realiza una crítica ligada a la falta de formación “para la práctica”. Sostienen que faltan “conocimientos de tipo práctico”, “para la vida profesional”, “más contacto con la realidad”, “para no salir tan crudos al campo laboral”, “muy buena teoría, mucha falta de práctica”. Algunos son más específicos y sostienen que sería necesario “intensificar las prácticas profesionales”, incluso reclaman “pasantías obligatorias”, “6 meses de prácticas obligatorias en empresas y estudios contables”. De este grupo de respuestas, un número importante circunscribe la práctica fundamentalmente al aprendizaje del uso de aplicativos, “para que la formación sea excelente faltan contenidos ligados a aplicativos y servicios AFIP” “uso de información contable y computación”.
- Luego están quienes reconocen como motivo de su satisfacción con la carrera cuestiones ligadas a la enseñanza. Señalan la exigencia, la buena predisposición, la calidad, el nivel y la buena preparación de los profesores (38 respuestas). Hay también señalamientos en relación a la organización curricular: “comprende un panorama completo de las distintas especialidades de la carrera”, “material de estudio accesible”, “programas completos”, “bibliografía disponible”, “conocimientos amplios”, “plan de estudio organizado”, “muy buenos contenidos”, “buenos conceptos”, “conocimientos necesarios”, “formación teórica para aplicar” (16 respuestas).

- Otro grupo valora la formación recibida señalando los esfuerzos y logros personales (21 respuestas): “nunca rendí mal”, “fui nombrada tercera escolta”, “la podría haber hecho en menos años pero trabaje mucho”, “mi propio mérito, nadie me regaló nada”, “tuve buenas notas”, “llevé la carrera al día”.
- Otras críticas refieren a áreas de vacancia o a cuestiones curriculares variadas: “contenidos extensivos”, “materias de más y materias que faltan”, “falta actualización”, “temáticas no dadas”, “debería incorporarse un idioma” (31 respuestas).
- 96 encuestados no justificaron la calificación de su formación.

En relación a los contenidos en los que considera que la carrera debería profundizar, la mayor cantidad de respuestas se concentran entre:

- Impuestos: 127 respuestas.
De este grupo, cabe destacar que casi la mitad hace referencia a la parte “práctica” de la materia, y el otro grupo importante refiere al uso de aplicativos AFIP, SIAP, o directamente a “informática”.
- Por otro lado, un grupo de respuestas importantes señala la necesidad de profundizar en “aspectos prácticos” en términos generales (31 respuestas).

Luego, en orden de las materias más nombradas en las que los graduados sugieren profundizar:

- Área Contable (34 respuestas).
- Auditoría (19 respuestas).
- Administración financiera (12 respuestas).
- Laboral (13 respuestas, sobre todo hacen referencia a liquidación de sueldos).

También suman alrededor de 10 respuestas, la referencia a los Idiomas, Costos y Finanzas.

El 83 % de los graduados de la **Licenciatura en Economía**, señala que su formación fue entre Buena y Muy Buena. Fundamentan sus respuestas mayoritariamente a partir de los siguientes motivos:

- Que la carrera les dio la “Base” en distintas áreas, las “herramientas” para un pensamiento crítico e independiente, la “sólida formación” para el desempeño profesional, “conocimiento y apertura mental”, “amplitud de temas” (8 respuestas).
- Algunas respuestas valoran a los docentes, con “gran nivel y dedicación” (4 cuatro respuestas).
- Los que señalan críticas, cinco (5) respuestas, aluden a que: “no terminas la carrera con formación laboral definida, lo que tengo dificulta la búsqueda”, “faltan herramientas para el desarrollo, becas y convenios con el exterior”, “falta de práctica”.
- En 5 casos no se fundamentó la respuesta.
- Una respuesta señala la calificación de la carrera desde motivos personales.

En relación a aquellos contenidos que profundizarían:

- 9 veces se señala la necesidad de profundizar la “práctica profesional”, “asignaturas prácticas”, “pasantías”, “formación empírica”. Una respuesta hace referencia a “visitas a instituciones donde se ejerza la profesión”.
- 5 veces se señala “Finanzas”.
- 3 veces se señala “Econometría”.
- 2 graduados señalan que la carrera es “neoclásica”, y sostienen que sería buena “la revisión de otros autores”, así como reforzar la práctica ya que en las últimas materias “la carrera puede despojarse del esquema planteado por la síntesis neoclásica”.
- También aparecen señalados como contenidos a profundizar/agregar: Informática, Idiomas, Metodología de la Investigación, Ética y responsabilidad social, Historia económica entre otras.

En el caso de los graduados en **Administración**, el 100% señala que su formación fue Buena o Muy Buena. En relación a los motivos de su evaluación encontramos:

- Hacen referencia a lo curricular y a lo organizacional, señalan una “buena organización de las materias”, “muy buen contenido”, “muy buen nivel”, “puedo aplicarlo a mi trabajo”, “exigencia” (18 respuestas).
- La referencia al buen “nivel” de los profesores (5 respuestas).
- Los que realizan alguna crítica señalan la necesidad de profundizar en la práctica profesional (2 respuestas)
- 5 graduados no fundamentan su respuesta.

En relación a los contenidos en los que quisieran profundizar, los más nombrados son: Área tributaria (3 respuestas), Prácticas profesionales (4 respuestas) y Recursos Humanos (3 respuestas). También aparecen mencionados Marketing, Inglés, Costos, y algunos graduados hicieron referencia a “responsabilidad social”, “trato y relaciones con pares”, entre otros.

Por último, los 3 graduados de la **Lic. En Estadística** consideran que su formación fue Buena.

Uno solo fundamenta su respuesta, señalando que “Faltarían más prácticas profesionales, con datos reales”.

En relación a los contenidos a profundizar señalan “Minería de datos” y “Utilización de bases de mayor tamaño muestral como ejemplos en las prácticas de las materias”.

4. Situación laboral de los egresados

La Tabla N° 6 presenta la situación laboral de los graduados al momento de la encuesta. El porcentaje que se encuentra trabajando en actividad relacionada con su título representa el 91% para Contador Público, siendo también alta la frecuencia para las Licenciaturas en Administración y en Estadística.

Tabla 6: Situación laboral al egreso por carrera

Situación laboral al egreso	Contador Público		Lic. en Administración		Lic. en Economía		Lic. en Estadística	
	total	%	total	%	total	%	total	%
Trabaja en actividad relacionada con su título	314	91,3	27	90,0	11	50,0	3	100
Trabaja en act. no relacionadas	19	5,5	1	3,3	6	27,3	-	-
Desocupado	10	2,9	2	6,7	5	22,7	-	-
No trabaja y no busca trabajo	1	0,3	-	-	-	-	-	-

Según se muestra en la Tabla 7, en Contador Público es claro el predominio del trabajo en relación de dependencia para quienes trabajan en actividades relacionadas con su título. Solo el 12,50 % se dedican exclusivamente al ejercicio liberal de la profesión.

En las Licenciaturas en Administración y en Economía se dan similares tendencias.

Tabla 7: Modalidad de trabajo en actividades relacionadas con el título

Modalidad de trabajo	Contador Público		Lic. en Administración		Lic. en Economía		Lic. en Estadística	
	total	%	total	%	total	%	total	%
Como profesional independiente	39	12,5	4	14,8	1	10,0	1	33,3
En relación de dependencia en estudio profesional	85	27,2	1	3,7	-	-	1	33,3
En relación de dependencia en empresa, cooperativas o entidad sin fines de lucro	115	36,7	14	51,9	6	60,0	-	-
En relación de dependencia en el sector financiero	20	6,4	5	18,5	-	-	-	-
En relación de dependencia en la administración pública	12	3,8	2	7,4	-	-	-	-
Como profesional independiente y en relación de dependencia	42	13,4	1	3,7	2	20,0	-	-
Docencia e investigación	-	-	-	-	1	10,0	1	33,3

5. Opiniones acerca de aspectos relacionados con la vida universitaria

La Tabla N°8 resume la opinión de los graduados acerca de la infraestructura de la Facultad, la labor de los docentes y otros servicios al alumno.

Se destacan los altos porcentajes de graduados que los consideran como buenos o muy buenos. Las respuestas con más bajas opiniones favorables se refieren a los Recursos Informáticos que son valorados positivamente por el 50% de las respuestas.

Tabla 8: Calificación de distintos aspectos relacionados con la vida universitaria.

Impresión gral. acerca de:	Deficiente		Regular		Buena		Muy buena	
	total	%	total	%	total	%	total	%
Infraestructura	6	1,5	54	13,5	210	52,4	131	32,7
Docentes	3	0,7	46	11,5	211	52,6	141	35,2
Personal administrativo	7	1,8	82	20,6	251	63,1	58	14,6
Biblioteca	2	0,5	37	9,4	202	51,1	154	39,0
Recursos informáticos	41	10,4	154	38,9	165	41,7	36	9,1
Atención al alumno	19	4,8	112	28,2	218	54,9	48	12,1