

The UNR logo consists of a solid magenta square with the letters "UNR" in white, bold, sans-serif font centered within it.

UNR

The FCEyE logo features a circular emblem at the top with a stylized figure and text. Below the emblem, the text "FCEyE" is written in a large, bold, white sans-serif font, and "@EconómicasUNR" is written in a smaller white font below it.

FCEyE
@EconómicasUNR

SEGUIMIENTO DE IMPLEMENTACIÓN DE PLANES DE ESTUDIO

Sistemas de promoción y regularidad del Ciclo Introdutorio Común, Contador Público, Licenciatura en Administración, Licenciatura en Estadística y Licenciatura en Turismo.

Trayectoria escolar de Cohortes.

Encuestas a Graduados.

**Cavallo, Marcela
Fattore, Natalia
Geli, Miriam
Giustiniani, Patricia
Medina, Mayra
Ruiz , Luciana**



**Seguimiento de implementación de planes de estudio de la Facultad de Ciencias
Económicas y Estadística. UNR.
Número 3 - Año 2021.
Responsable de Edición: Patricia Giustiniani.**

**Dirección postal: Boulevard Oroño 1261 - S2000DSM Rosario - República
Argentina.**

**Tel. +54 (0341) 4802791 al 99 #121 -
Fax + 54 (0341) 4802795.
Correo-e: secretariaacademica@fcecon.unr.edu.ar**

ISSN 2591-3638



INDICE DE CONTENIDO

INTRODUCCIÓN	4
SISTEMAS DE PROMOCIÓN Y REGULARIDAD	6
PERÍODO 2019 - 1ER CUATRIMESTRE 2021	6
I. Ciclo Introdutorio Común (C.I.C)	7
II - Carrera de Contador Público	9
III - Licenciatura en Administración	11
IV - Licenciatura en Economía	13
V - Licenciatura en Estadística	14
VI - Licenciatura en Turismo	16
SEGUIMIENTO DE TRAYECTORIAS ESCOLARES DE LAS COHORTES 2020 Y 2013.....	18
Indicadores de deserción y retención	20
Indicadores de Rezago.....	22
Tasas de egreso	25
ENCUESTA A GRADUADOS RECIENTES -PERÍODO 2019-	26
METODOLOGÍA.....	26
1. Características de los graduados encuestados	27
2. Duración de las Carreras.....	29
3. Calificación de los graduados acerca de la formación universitaria	32
4. Situación laboral de los egresados	34
5. Opiniones acerca de aspectos relacionados con la vida universitaria.....	36

INDICE DE TABLAS Y GRAFICOS

PORCENTAJES DE ALUMNOS PROMOVIDOS, REGULARES Y LIBRES EN LAS MATERIAS DEL CICLO INTRODUCTORIO COMÚN POR CUATRIMESTRE	8
PORCENTAJES DE ALUMNOS PROMOVIDOS, REGULARES Y LIBRES EN LAS MATERIAS DE LA CARRERA DE CONTADOR PÚBLICO	9
PORCENTAJES DE ALUMNOS PROMOVIDOS, REGULARES Y LIBRES EN LAS MATERIAS DE LA LICENCIATURA EN ADMINISTRACIÓN.....	11
PORCENTAJES DE ALUMNOS PROMOVIDOS, REGULARES Y LIBRES EN LAS MATERIAS DE LA LICENCIATURA EN ECONOMÍA	13
PORCENTAJES DE ALUMNOS PROMOVIDOS, REGULARES Y LIBRES EN LAS MATERIAS DE LA LICENCIATURA EN ESTADÍSTICA	14
PORCENTAJES DE ALUMNOS PROMOVIDOS, REGULARES Y LIBRES EN LAS MATERIAS DE LA LICENCIATURA EN TURISMO	16
TABLA 1. COMPOSICIÓN DE LAS COHORTES DE INGRESANTES A LAS CARRERAS DE CS. ECONÓMICAS.....	19
TABLA 2. ESTUDIANTES SEGÚN CARRERA ELEGIDA.....	19
TABLA 3. COMPOSICIÓN DE LAS COHORTES DE INGRESANTES A LA LIC. EN ESTADÍSTICA.....	20
GRÁFICO 1. TASAS DE DESERCIÓN Y RETENCIÓN PARA LA COHORTE REAL DEL CIC A 1 AÑO DE CURSADO.....	21
GRÁFICO 2. TASAS DE DESERCIÓN Y RETENCIÓN DE LA COHORTE REAL DE LICENCIATURA EN ESTADÍSTICA PARA EL 1º AÑO DE CURSADO	21
GRÁFICO 3. TASAS DE DESERCIÓN Y RETENCIÓN DE LA COHORTE REAL DE LICENCIATURA EN TURISMO PARA EL 1º AÑO DE CURSADO.....	22
TABLA 4. ESTUDIANTES DEL CIC SEGÚN CANTIDAD DE MATERIAS APROBADAS DURANTE EL 1ER AÑO DE CURSADO.....	23
TABLA 5. INDICADORES DE REZAGO A UN AÑO DE CURSADO PARA LA LICENCIATURA EN ESTADÍSTICA	24
TABLA 6. COHORTE REAL 2020 DE LICENCIATURA EN TURISMO SEGÚN CANTIDAD DE MATERIAS APROBADAS DURANTE EL 1ER AÑO DE CURSADO.....	24
GRÁFICO 4. TASAS DE EGRESO A 7 AÑOS DE CURSADA.....	26



TABLA 7. CARACTERIZACIÓN DE LOS ENCUESTADOS POR CARRERA	27
TABLA 8. DURACIÓN MEDIA DE LA CARRERA.....	29
TABLA 9. DURACIÓN DE LA CARRERA EN RELACIÓN AL TIEMPO PROPUESTO.	30
TABLA 10. MOMENTO DE LAS INTERRUPCIONES POR CARRERA.	31
TABLA 11. CALIFICACIÓN DE SU FORMACIÓN UNIVERSITARIA POR CARRERA.....	32
TABLA 12. SITUACIÓN LABORAL AL EGRESO POR CARRERA	35
TABLA 13. MODALIDAD DE TRABAJO EN ACTIVIDADES RELACIONADAS CON EL TÍTULO	36
TABLA 14. CALIFICACIÓN DE DISTINTOS ASPECTOS RELACIONADOS CON LA VIDA UNIVERSITARIA.	37

INTRODUCCIÓN

Desde el año 2004 la Secretaría Académica de nuestra Facultad, con su Equipo de Asesoría Pedagógica, viene realizando un seguimiento de trayectorias que permite evaluar el comportamiento educativo de los estudiantes a través de indicadores de deserción y retención, rezago, rendimiento y aprobación. También se realiza el seguimiento de los resultados de promoción y regularidad de las asignaturas de las carreras de Contador Público y Licenciatura en Administración y desde el año 2019 de las Licenciaturas en Economía, Estadística y Turismo y una encuesta a graduados recientes de todas las carreras desde el año 2001.

Estos informes son insumos valiosos para el proceso de autoevaluación institucional, ya que a partir de ellos se pueden detectar, por carrera, nudos problemáticos de los planes, asignaturas que constituyen instancias de difícil aprobación y posibles dificultades en el recorrido de los planes de estudio.

Pero este no es un Informe más, el mismo compila los datos de los años 2019, 2020 y primer cuatrimestre de 2021. Y los años 2020 y 2021 seguramente van a ser recordados por toda la humanidad por los efectos catastróficos de la Pandemia por Covid-19.

En el ámbito universitario, las medidas tomadas a partir de la situación sanitaria determinaron, a partir del mes de marzo de 2020, el aislamiento social, preventivo y obligatorio. Esta situación implicó que nuestra Universidad debiera adaptarse para poder seguir brindando educación, pasando de la presencialidad a la virtualidad.

Este cambio de modalidad fue un “ajuste de emergencia” donde debimos hacer uso de los entornos virtuales para mantener la continuidad pedagógica. De esta manera, el conjunto de prácticas y saberes pedagógicos basados en un modelo de enseñanza tradicional y mayoritariamente presencial, tuvo que dejarse de lado. Los docentes, no docentes y alumnos tuvimos que buscar soluciones innovadoras, actuando y aprendiendo sobre la marcha para adaptar y flexibilizar los contenidos y modalidades de las materias a la nueva situación.

Para los docentes, la pandemia deja un piso pedagógico sobre el uso de las tecnologías a partir del cual crecer y una oportunidad para analizar lo que hacían y renovar el sentido de lo que

harán a partir de ahora. Sin dudas este salto se produjo a costa de un trabajo que resultó más complejo e intenso que el requerido en la presencialidad y en un lapso muy breve debieron ajustar sus planificaciones y estrategias de comunicación y de enseñanza al trabajo en entornos virtuales.

Así como los docentes tuvieron que diseñar nuevas estrategias didácticas para ajustar sus propuestas curriculares, los estudiantes también tuvieron que adaptarse a una realidad atravesada por multiplicidad de factores desfavorables y para la cual no estaban preparados.

Del relevamiento realizado por Asesoría Pedagógica a estudiantes de todas las Carreras de nuestra Facultad en el mes de octubre de 2020 surge que un 55,20% tuvo dificultades tecnológicas, el 48,50% familiares, el 39,80% laborales y el 17,4% de salud. A su vez manifestaron haber tenido que hacer un esfuerzo de adaptación a la nueva realidad experimentando situaciones de “incertidumbre” entre otras dificultades.

Por todo esto es que decimos que éste no es un Informe más, y consideramos que es importante para toda la Comunidad educativa conocer los datos de éste período a pesar de que, como se informa en el mismo, es de difícil comparación con años anteriores.

Y como suele decirse “la primavera siempre pone fin al invierno” queremos también dejar un mensaje hacia adelante, pensando en el regreso a la presencialidad, sin olvidar que la primera prioridad debe ser siempre la protección de la salud.

La reanudación de las actividades presenciales debe verse como una oportunidad para repensar y, en la medida de lo posible, rediseñar los procesos de enseñanza y aprendizaje, sacando partido de las lecciones que el uso intensivo de la tecnología haya traído.

Creemos que tenemos una oportunidad para capitalizar la experiencia adquirida para rediseñar los procesos, utilizando las ventajas de las clases presenciales y extrayendo las propias de las tecnologías de acuerdo a las distintas realidades de nuestras materias y Carreras.

CP Patricia Giustiniani
Secretaria Académica

Lic. Adriana Racca
Decana

SISTEMAS DE PROMOCIÓN Y REGULARIDAD

Período 2019 - 1er cuatrimestre 2021

En este apartado presentamos la sistematización de los resultados surgidos del seguimiento de los sistemas de promoción y regularidad de las asignaturas que se dictan en todas las carreras de la Facultad durante el período 2019-2021. Creemos que el análisis de estos resultados resulta un insumo de fundamental importancia para intervenir en la mejora de las condiciones de cursado así como en los marcos de enseñanza y evaluación.

Si bien este seguimiento lo venimos realizando desde el año 2003, en esta entrega el informe tiene algunas características que es preciso destacar y que lo diferencian de informes anteriores condicionando su comparabilidad.

En primer lugar, el período que se aborda -2019 a 2021- presenta algunas discontinuidades respecto de mediciones realizadas en otros años. Estas se deben a dos motivos principales: la situación de cursado y evaluación virtual propios de los períodos de aislamiento y distanciamiento obligatorios, y la implementación en 2020 de los nuevos planes de estudios de las carreras de Contador Público, Lic. en Administración, Lic. en Economía y Lic. en Estadística.

En relación a la virtualización, la misma implicó postergaciones en los exámenes así como adaptaciones en cargas horarias y metodologías de enseñanza empleadas que pudieron haber tenido impacto en los resultados aquí presentados.

Por otro lado, a diferencia de los informes anteriores la fuente primaria que toma este estudio son las actas de regularidad y promoción disponibles en el Sistema Guaraní. En este sentido, para el análisis de las tablas hay que tener en cuenta que se modifica la información respecto a años anteriores. En ediciones anteriores la cantidad de estudiantes que tomábamos como referencia en las tablas era el número de estudiantes presentados (esto es, que habían realizado alguna actividad en el cuatrimestre), en este caso lo hacemos a partir de los estudiantes inscriptos, ya que esta es la información disponible en el sistema guaraní.

Asimismo, en los informes de regularidad presentados en años anteriores se tomaba como dato para calcular la cantidad de alumnos que habían quedado libres a quienes hubieran realizado alguna actividad evaluativa. Con la implementación del Sistema Guaraní no tenemos acceso a esa información con lo cual tomamos nuevamente el dato de alumnos inscriptos, por tal razón la columna hace referencia a libres y/o ausentes¹.

Cabe aclarar que si bien durante este año 2021 se trabajó sobre la estandarización en la carga de notas y condiciones en las actas de regularidad y promoción en los datos trabajados 2019-2021 no hubo uniformidad.

Por último y como novedad, presentamos los resultados de las actas de las carreras Lic. en Economía, en Turismo y en Estadística que sumamos a los habituales de CIC, Contador Público y Lic. en Administración.

I . Ciclo Introductorio Común (C.I.C)

Si bien el plan de estudios vigente de la carrera de Contador Público fue aprobado en el año 2018, la efectiva implementación del CIC conforme al nuevo plan tuvo lugar en 2020. Esto fue así, en tanto los planes de estudio de las carreras Lic. en Administración y Lic. en Economía, que comparten el año común, se aprobaron en 2019, lo que implicó su puesta en práctica en 2020.

El CIC se compone hoy de 7 asignaturas: 4 de carácter propedéutico a las Ciencias económicas (Introducción a las Ciencias Sociales, a la Administración, a la Contabilidad y a la Economía) que tienen sistemas comunes de evaluación (promoción), 2 materias de Derecho (Derecho Constitucional y Administrativo, Instituciones del Derecho Privado) e Introducción a la Matemática, las 3 con sistemas de evaluación que proponen la regularidad como la máxima condición a alcanzar durante el cursado.

Todas las asignaturas se dictan en ambos cuatrimestres por grupos de alumnos categorizados conforme a la letra inicial de su apellido. No existen por lo tanto correlatividades entre las

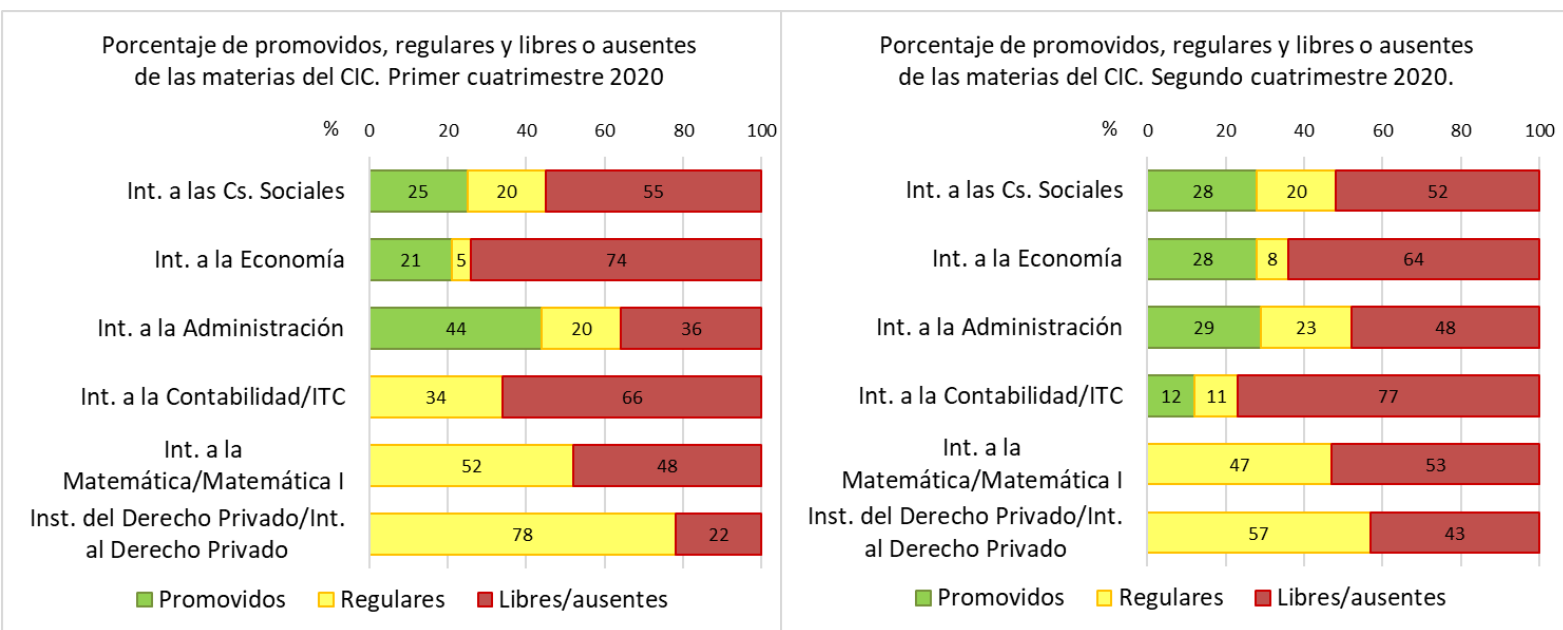
¹ Desde Asesoría Pedagógica se elaboró un instructivo para los docentes de manera de unificar la información en la carga del Sistema Guaraní para que en un futuro podamos obtener esta información.

materias del Ciclo y los estudiantes no pueden recursarlas en el mismo año, en el caso de quedar libres.

La implementación del nuevo CIC en 2020 tuvo algunas particularidades que es preciso destacar: sistemas de evaluación que, de manera excepcional, no contaron con promoción directa, sino sólo con regularidad (Introducción a la Contabilidad); asignaturas con un número mayor de alumnos por reunir estudiantes de primer año y de segundo año, tal es el caso de las materias de Derecho que en el plan de estudios anterior se ubicaban en el segundo año.

A continuación, se presentan los porcentajes de promovidos, regulares y libres de cada asignatura del Ciclo Introductorio Común, desagregados por cuatrimestre

Porcentajes de alumnos promovidos, regulares y libres en las materias del Ciclo Introductorio Común por cuatrimestre



- ITC/Introducción a la Contabilidad 1° Cuat.2020: No se ofreció sistema de promoción.
- Introducción a la Matemática es equivalente a Matemática 1 en el nuevo plan. En el segundo cuatrimestre de 2019 se dictó sólo para recursantes.
- Derecho constitucional y administrativo: En el año 2020 se dictó esta materia para ingresantes 2019 y 2020.
-

Fuente: Elaboración propia con base en las actas de regularidad y promoción sistema guaraní

Como en años anteriores, en el CIC se detecta desgranamiento entre el primer y el segundo cuatrimestre en la mayoría de las asignaturas. Las asignaturas en las que los estudiantes encuentran mayores dificultades para promover o regularizar son Int. a la Contabilidad e Int. a la Matemática.

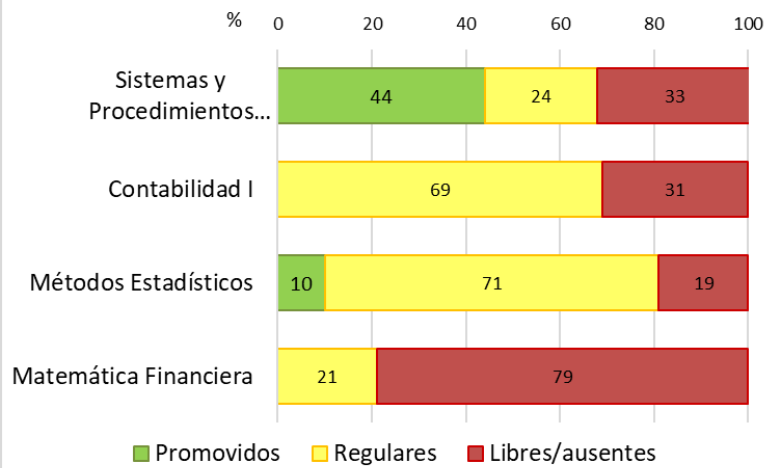
II - Carrera de Contador Público

En la carrera de Contador Público se presentan la totalidad de las asignaturas sin distinción por año de cursado.

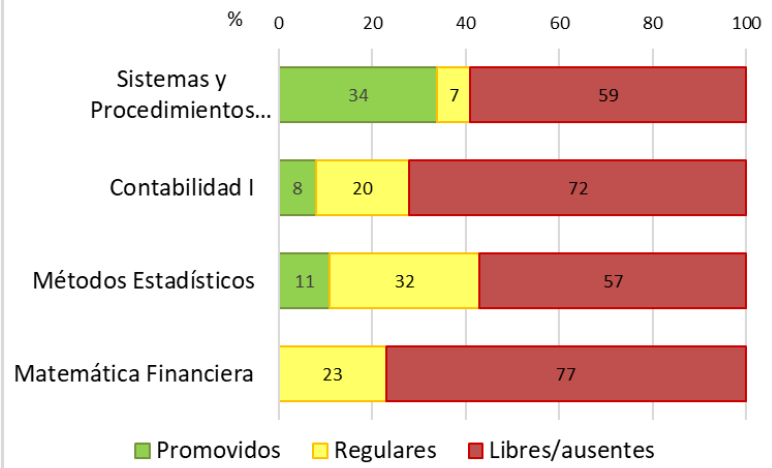
El nuevo plan de estudios presenta algunas novedades en relación a la ubicación de las asignaturas, su denominación y sus contenidos.

Porcentajes de alumnos promovidos, regulares y libres en las materias de la carrera de Contador Público

Porcentaje de promovidos, regulares y libres o ausentes de las materias del 2º año de Contador Público. Primer cuatrimestre 2020.

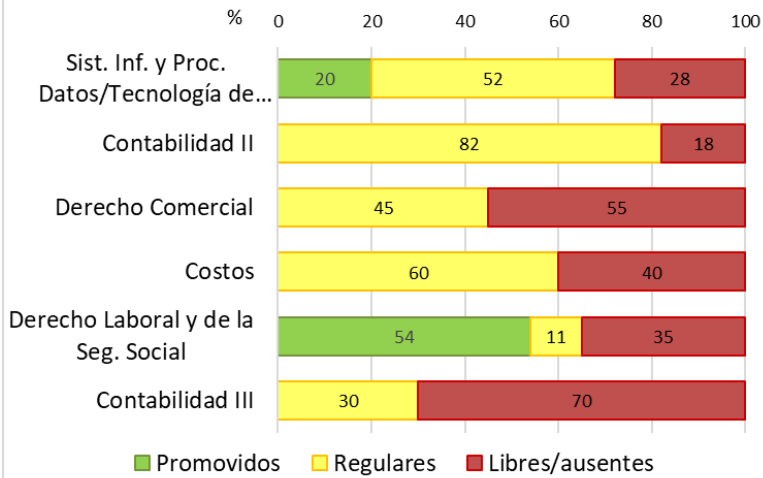


Porcentaje de promovidos, regulares y libres o ausentes de las materias del 2º año de Contador Público. Segundo cuatrimestre 2020.

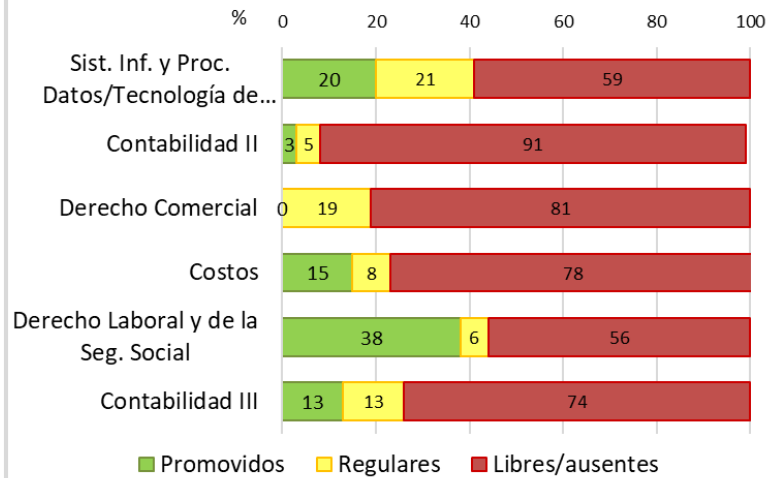




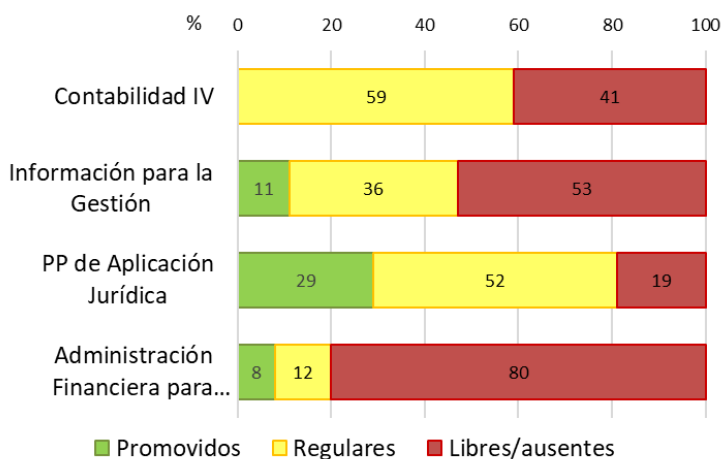
Porcentaje de promovidos, regulares y libres o ausentes de las materias del 3º año de Contador Público. Primer cuatrimestre 2020.



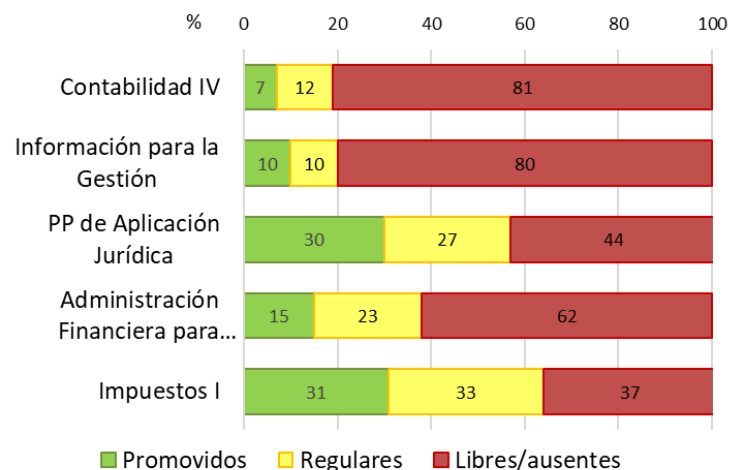
Porcentaje de promovidos, regulares y libres o ausentes de las materias del 3º año de Contador Público. Segundo cuatrimestre 2020.



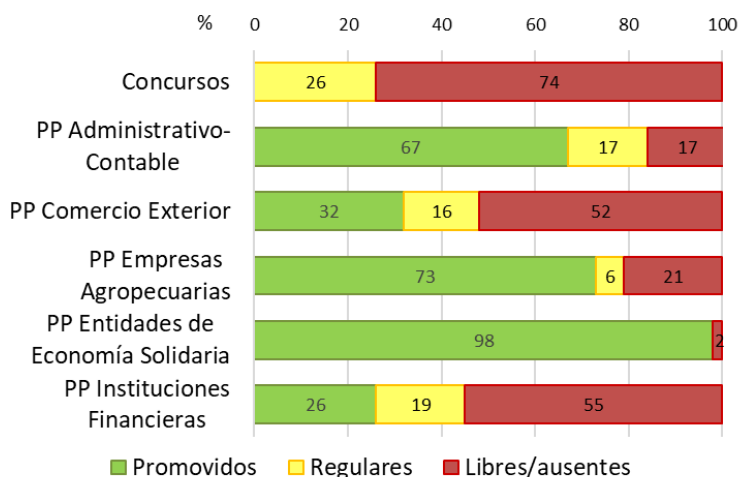
Porcentaje de promovidos, regulares y libres o ausentes de las materias del 4º año de Contador Público. Primer cuatrimestre 2020.



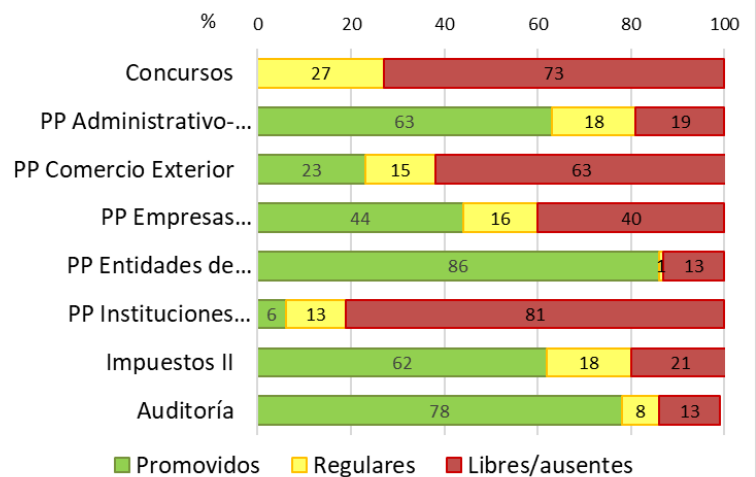
Porcentaje de promovidos, regulares y libres o ausentes de las materias del 4º año de Contador Público. Segundo cuatrimestre 2020.



Porcentaje de promovidos, regulares y libres o ausentes de las materias del 5º año de Contador Público. Primer cuatrimestre 2020.



Porcentaje de promovidos, regulares y libres o ausentes de las materias del 5º año de Contador Público. Segundo cuatrimestre 2020.



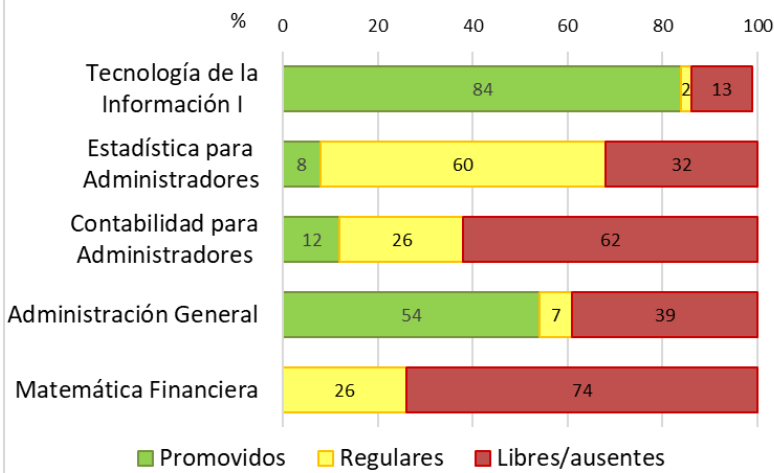
- a. Contabilidad IV. Primer cuatrimestre 2020. No se ofreció sistema de promoción.
- b. Concursos: Desde el segundo cuatrimestre de 2020 la materia ofrece la posibilidad de regularizar

Fuente: Elaboración propia con base en las actas de regularidad y promoción sistema guaraní

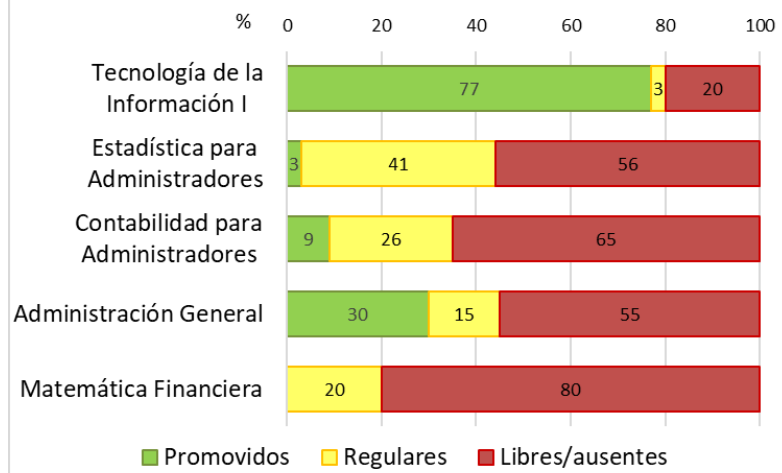
III - Licenciatura en Administración

Porcentajes de alumnos promovidos, regulares y libres en las materias de la Licenciatura en Administración

Porcentaje de promovidos, regulares y libres o ausentes de las materias del 2º año de Lic. en Administración. Primer cuatrimestre 2020.



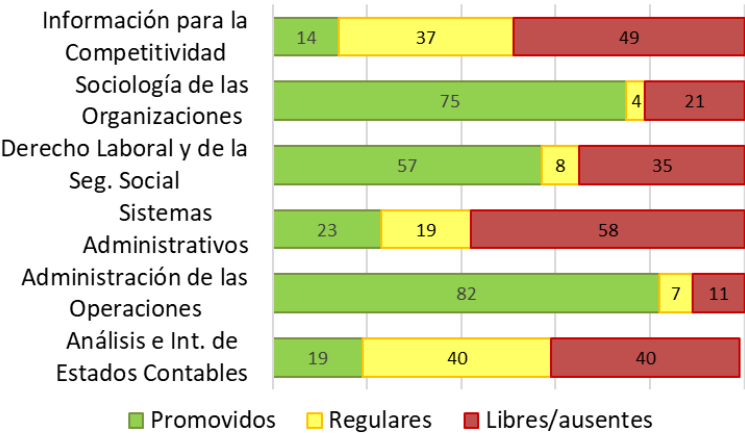
Porcentaje de promovidos, regulares y libres o ausentes de las materias del 2º año de Lic. en Administración. Segundo cuatrimestre 2020.





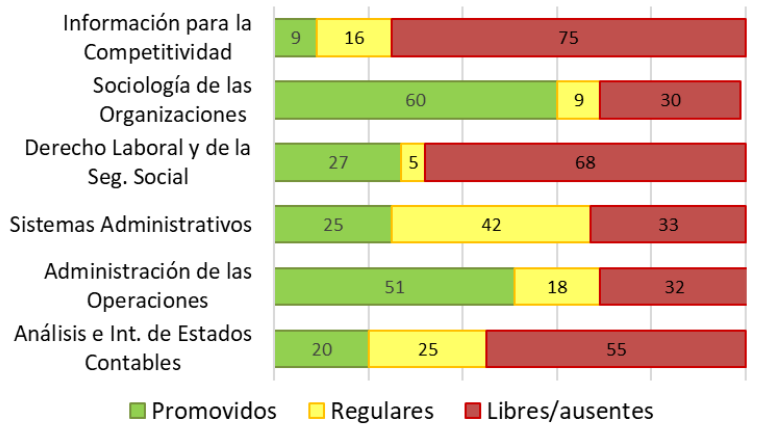
Porcentaje de promovidos, regulares y libres o ausentes de las materias del 3º año de Lic. en Administración. Primer cuatrimestre 2020.

% 0 20 40 60 80 100



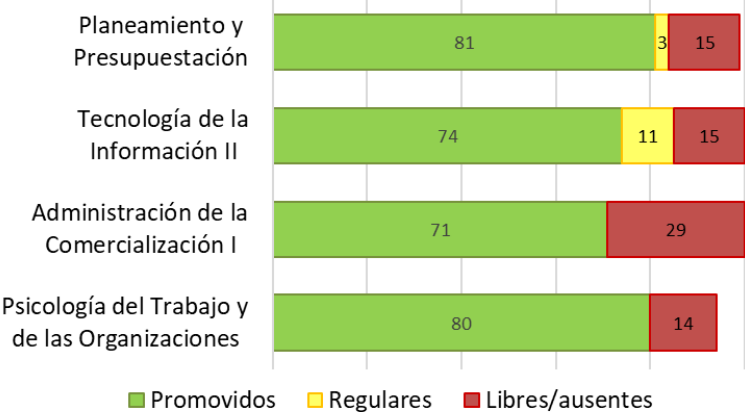
Porcentaje de promovidos, regulares y libres o ausentes de las materias del 3º año de Lic. en Administración. Segundo cuatrimestre 2020.

% 0 20 40 60 80 100



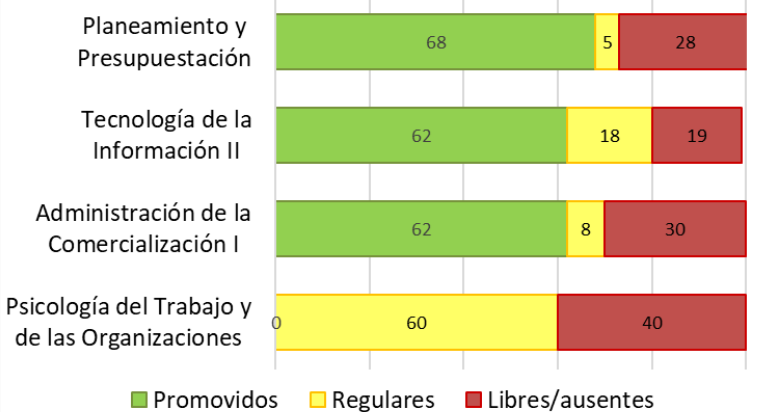
Porcentaje de promovidos, regulares y libres o ausentes de las materias del 4º año de Lic. en Administración. Primer cuatrimestre 2020.

% 0 20 40 60 80 100



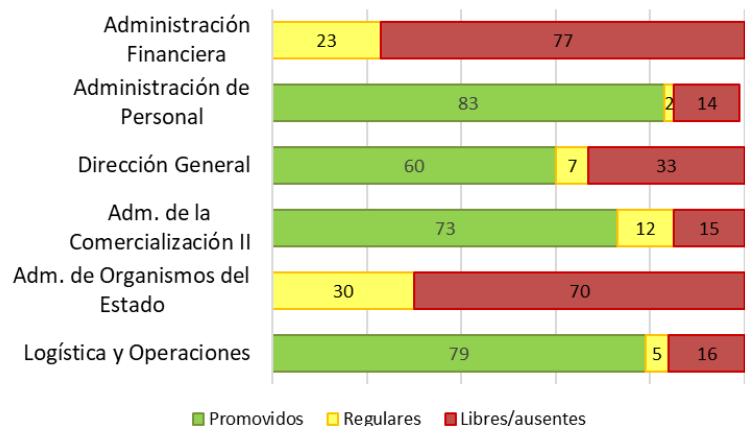
Porcentaje de promovidos, regulares y libres o ausentes de las materias del 4º año de Lic. en Administración. Segundo cuatrimestre 2020.

% 0 20 40 60 80 100



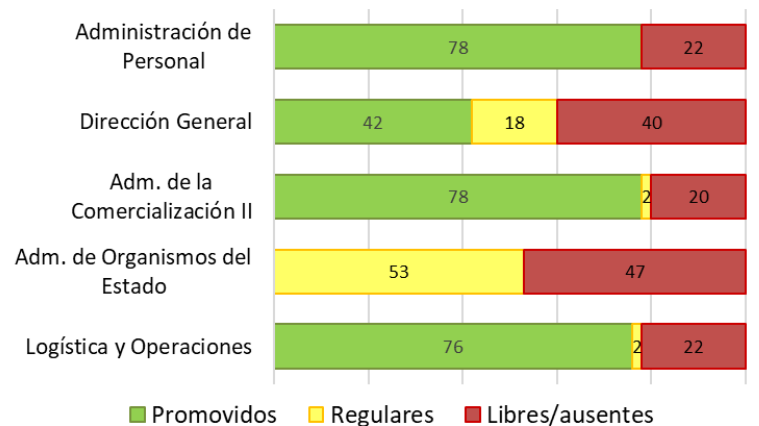
Porcentaje de promovidos, regulares y libres o ausentes de las materias del 5º año de Lic. en Administración. Primer cuatrimestre 2020.

% 0 20 40 60 80 100



Porcentaje de promovidos, regulares y libres o ausentes de las materias del 5º año de Lic. en Administración. Segundo cuatrimestre 2020.

% 0 20 40 60 80 100



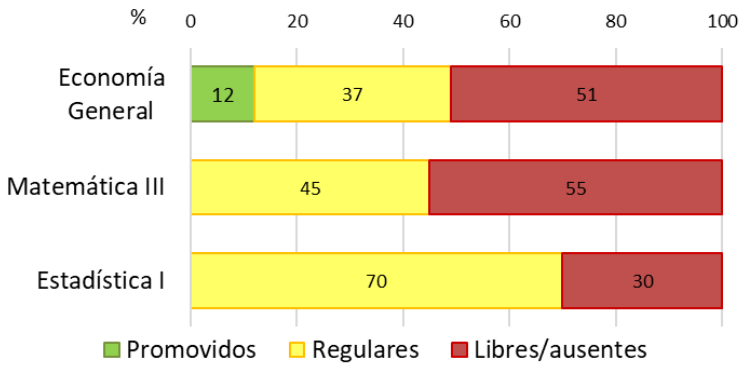
a. No se ofreció sistema de promoción.

Fuente: Elaboración propia con base en las actas de regularidad y promoción sistema guaraní

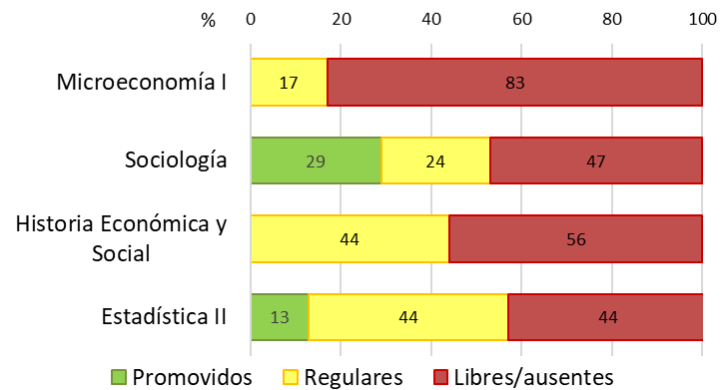
IV - Licenciatura en Economía

Porcentajes de alumnos promovidos, regulares y libres en las materias de la Licenciatura en Economía

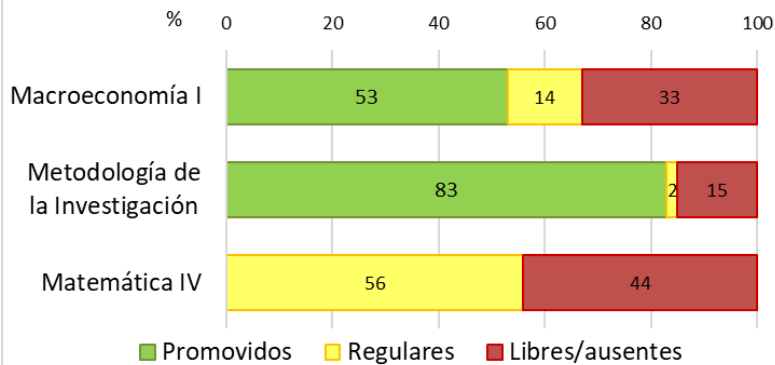
Porcentaje de promovidos, regulares y libres o ausentes de las materias del 2º año de Lic. en Economía. Primer cuatrimestre 2020.



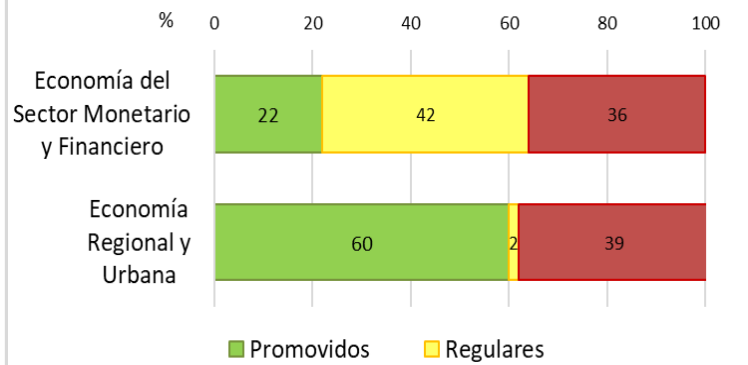
Porcentaje de promovidos, regulares y libres o ausentes de las materias del 2º año de Lic. en Economía. Segundo cuatrimestre 2020.

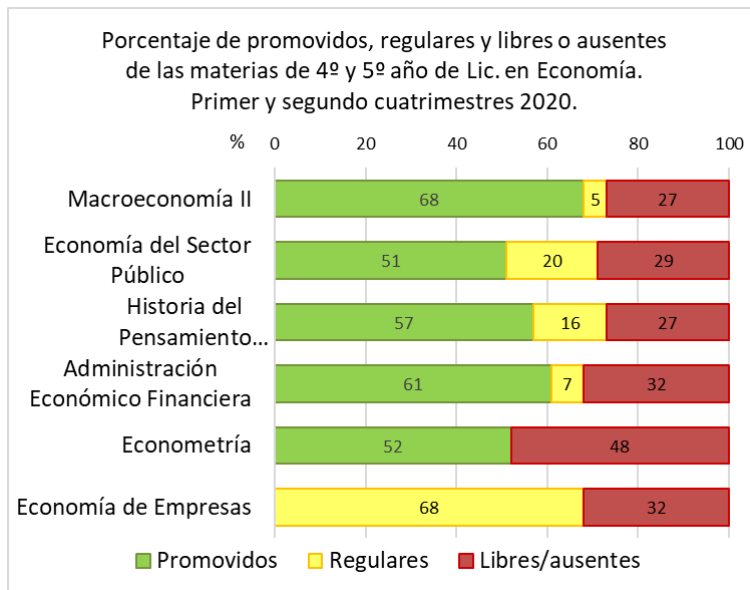


Porcentaje de promovidos, regulares y libres o ausentes de las materias del 3º año de Lic. en Economía. Primer cuatrimestre 2020.



Porcentaje de promovidos, regulares y libres o ausentes de las materias del 3º año de Lic. en Economía. Segundo cuatrimestre 2020.





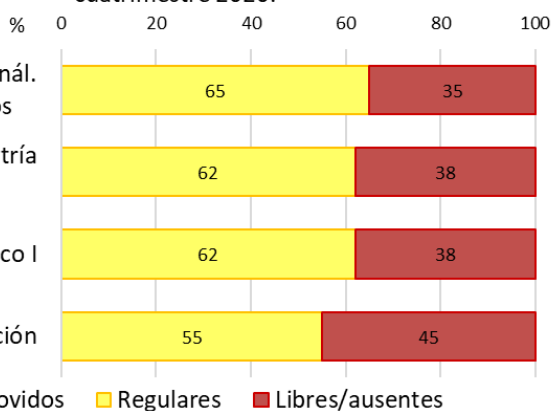
- Estadística I, Primer Cuat.2020: No se ofreció sistema de promoción.
- Matemática para Economistas I: La materia se dicta en un cuatrimestre y en el otro tienen tutorías en las que los alumnos realizan actividades evaluativas. 6 estudiantes regularizaron en dichas tutorías.

Fuente: Elaboración propia con base en las actas de regularidad y promoción sistema guaraní

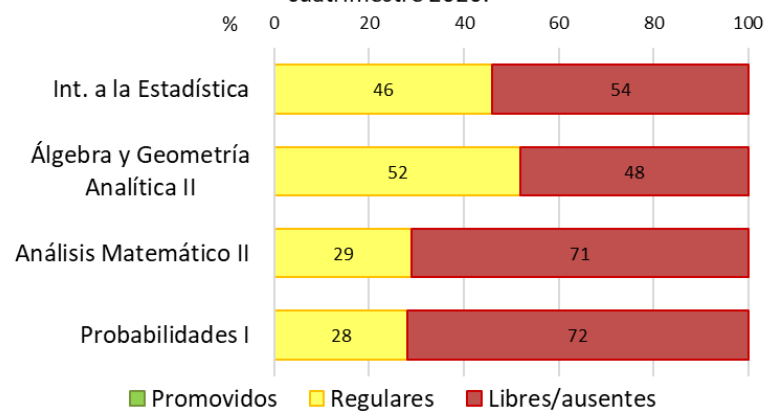
V - Licenciatura en Estadística

Porcentajes de alumnos promovidos, regulares y libres en las materias de la Licenciatura en Estadística

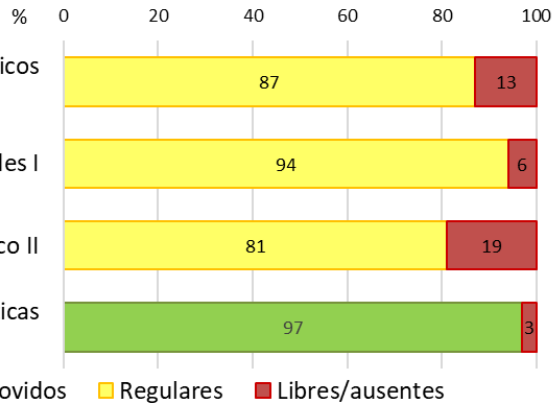
Porcentaje de promovidos, regulares y libres o ausentes de las materias del 1º año de Lic. en Estadística. Primer cuatrimestre 2020.



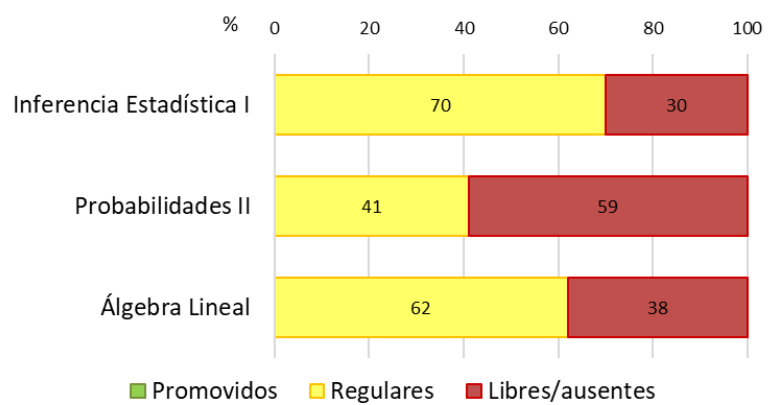
Porcentaje de promovidos, regulares y libres o ausentes de las materias del 1º año de Lic. en Estadística. Segundo cuatrimestre 2020.



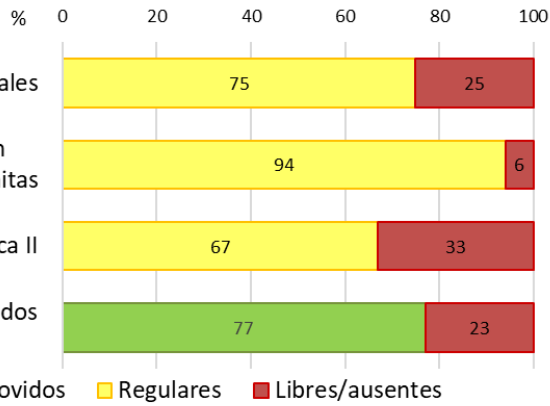
Porcentaje de promovidos, regulares y libres o ausentes de las materias del 2º año de Lic. en Estadística. Primer cuatrimestre 2020.



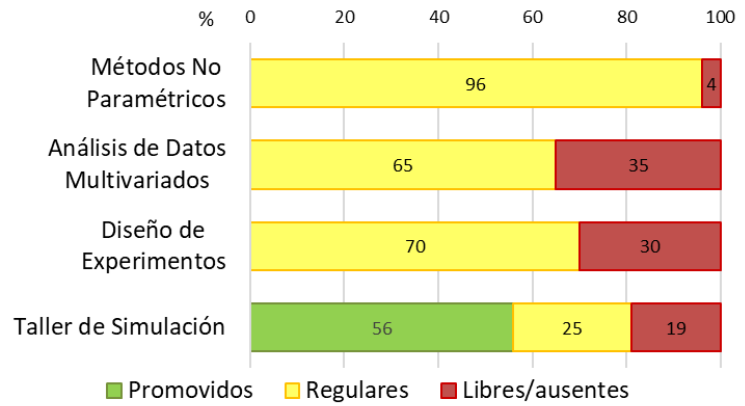
Porcentaje de promovidos, regulares y libres o ausentes de las materias del 2º año de Lic. en Estadística. Segundo cuatrimestre 2020.



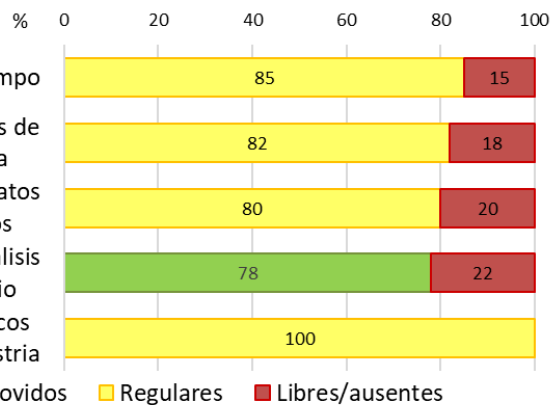
Porcentaje de promovidos, regulares y libres o ausentes de las materias del 3º año de Lic. en Estadística. Primer cuatrimestre 2020.



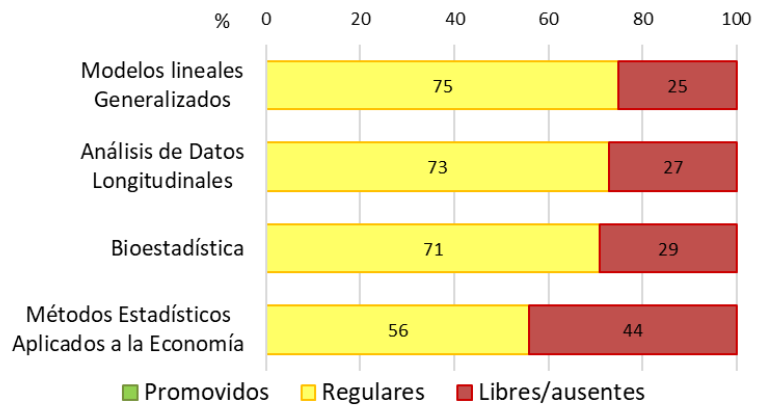
Porcentaje de promovidos, regulares y libres o ausentes de las materias del 3º año de Lic. en Estadística. Segundo cuatrimestre 2020.



Porcentaje de promovidos, regulares y libres o ausentes de las materias del 4º año de Lic. en Estadística. Primer cuatrimestre 2020.



Porcentaje de promovidos, regulares y libres o ausentes de las materias del 4º año de Lic. en Estadística. Segundo cuatrimestre 2020.



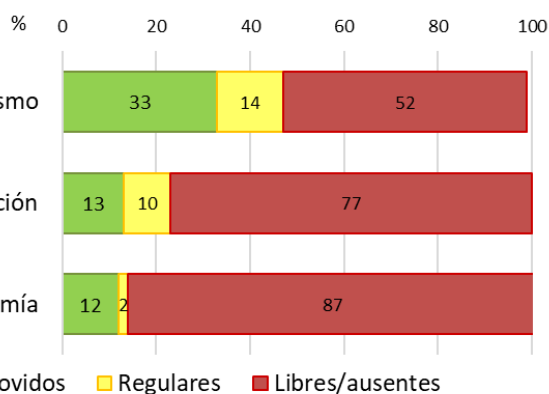
- a. No se ofreció sistema de promoción.
- b. Incluye 2 que regularizaron en el cuatrimestre siguiente en tutoría.
- c. Incluye 2 que regularizaron en el cuatrimestre siguiente en tutoría.
- d. Incluye 4 que regularizaron en el cuatrimestre siguiente en tutoría.
- e. Incluye 9 que regularizaron en el cuatrimestre siguiente en tutoría.

Fuente: Elaboración propia con base en las actas de regularidad y promoción sistema guaraní

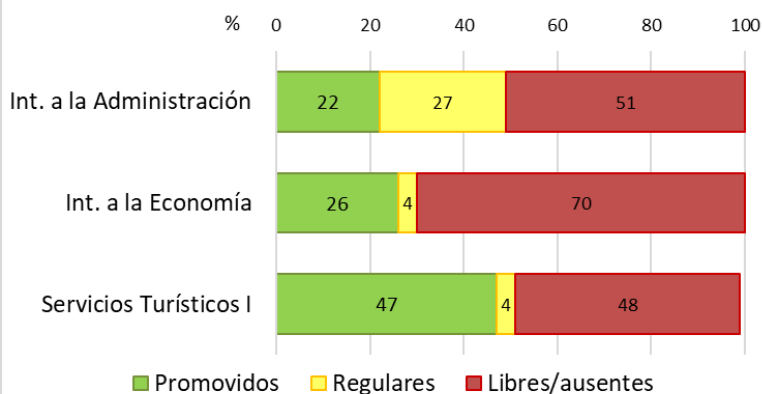
VI - Licenciatura en Turismo

Porcentajes de alumnos promovidos, regulares y libres en las materias de la Licenciatura en Turismo

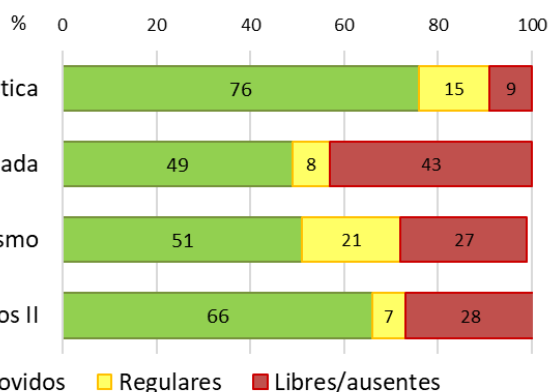
Porcentaje de promovidos, regulares y libres o ausentes de las materias del 1º año de Lic. en Turismo. Primer cuatrimestre 2020.



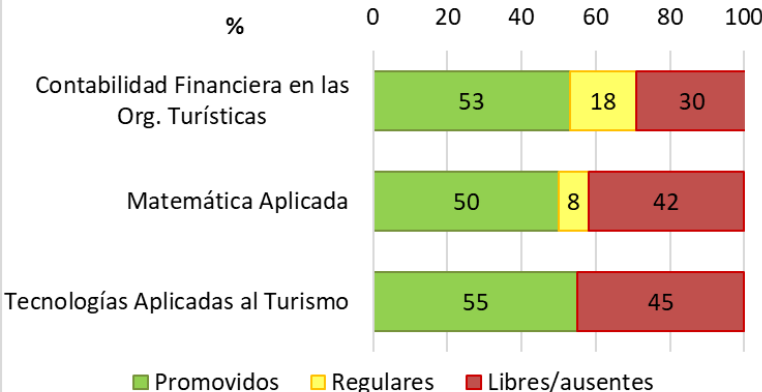
Porcentaje de promovidos, regulares y libres o ausentes de las materias del 1º año de Lic. en Turismo. Segundo cuatrimestre 2020.

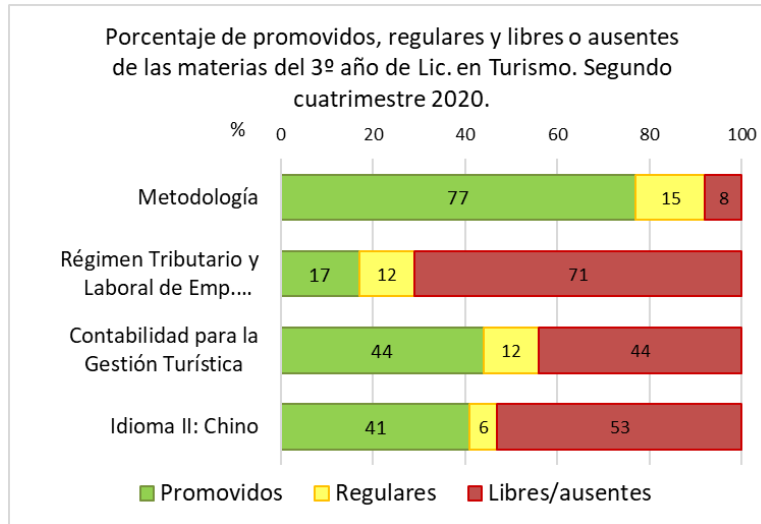


Porcentaje de promovidos, regulares y libres o ausentes de las materias del 2º año de Lic. en Turismo. Primer y segundo cuatrimestres 2020.



Porcentaje de promovidos, regulares y libres o ausentes de las materias del 3º año de Lic. en Turismo. Primer cuatrimestre 2020.





a. Se dictan en el segundo cuatrimestre, en el primero sólo recursante

Fuente: Elaboración propia con base en las actas de regularidad y promoción sistema guaraní

SEGUIMIENTO DE TRAYECTORIAS ESCOLARES DE LAS COHORTES 2020 Y 2013.

En este apartado presentamos la sistematización de los resultados que arroja el seguimiento de las trayectorias escolares de las cohortes 2020 y 2013 de las carreras de grado a través del procesamiento de los registros de Alumnado. Definimos la trayectoria académica como el recorrido que sigue una cohorte de estudiantes en un tiempo determinado, a partir de su ingreso a un plan de estudios.

Se construyeron indicadores del desempeño de los ingresantes al Ciclo Introductorio Común (CIC) de las carreras de Contador Público, Lic. en Administración, Lic. en Economía y de los ingresantes a Lic. en Estadística y Lic. en Turismo para el ingreso 2020 y se presentan en cuadros comparativos junto a los valores obtenidos para cohortes anteriores. Para la cohorte de ingresantes a las carreras de grado en el año 2013, se muestra la tasa de egreso a 7 años desde el ingreso, comparando dicho valor con el obtenido para las cohortes 2003 y 2008.

Es conocido que del total de estudiantes que realizan el trámite de inscripción a una carrera universitaria, muchos desisten aún antes de comenzar el cursado. Es por ello que al realizar el seguimiento de las cohortes se intenta establecer con la mayor precisión cuántos son los que realmente ingresan. Llamamos **cohorte nominal** al total de los inscriptos y **cohorte real**, al total de alumnos que han mostrado algún tipo de actividad académica durante el año de ingreso o se han reinscripto en el año siguiente. De este modo, los indicadores se calculan teniendo en cuenta la cohorte real, es decir, aquellos estudiantes que han realizado alguna actividad que los ligue a la Facultad con posterioridad a la inscripción.

En la Tabla 7 se puede apreciar que la composición de la cohorte nominal y la cohorte real para el ingreso 2020 a las carreras de Cs. Económicas es similar a los valores correspondientes a cohortes anteriores.

Tabla 1. Composición de las cohortes de ingresantes a las carreras de Cs. Económicas

Indicador	Cohorte			
	2020	2013	2008	2003
Cohorte nominal del Ciclo Introductorio de Cs. Económicas (inscripción definitiva)	2225	1838	2615	2805
Cohorte real del Ciclo Introductorio	1616	1527	1723	1938
Cohorte real / Cohorte nominal	72,6%	83,1%	65,9%	69,1%

Fuente: Elaboración propia en base a los datos proporcionados por el área de estadística de la UNR

Tabla 2. Estudiantes según carrera elegida.

Carrera	Cohorte real			
	2020 ^a	2013	2008	2003
Contador Público	547	613	765	763
Lic. en Administración	182	178	179	150
Lic. en Economía	128	67	64	66
Total que eligió carrera	857	858	1008	979

a. En el año 2020 se autorizó a elegir carrera con solo 3 materias aprobadas. Para las cohortes anteriores, se requerían al menos 4 materias aprobadas.

Fuente: Elaboración propia en base a los datos proporcionados por el área de estadística de la UNR

En la Licenciatura en Estadística el ingreso fue mayor en el año 2020 en relación al observado en cohortes anteriores, como así también es mayor la cantidad de estudiantes que evidencian alguna actividad en la Facultad, siendo levemente menor la relación proporcional entre la cohorte real y la nominal.

Tabla 3. Composición de las cohortes de ingresantes a la Lic. en Estadística.

Indicador	Cohorte			
	2020	2013	2008	2003
Cohorte nominal (inscripción definitiva)	97	40	38	75
Cohorte real	61	31	26	49
Cohorte real / Cohorte nominal	62,9%	77,5%	68,4%	65,3%

Fuente: Elaboración propia en base a los datos proporcionados por el área de estadística de la UNR

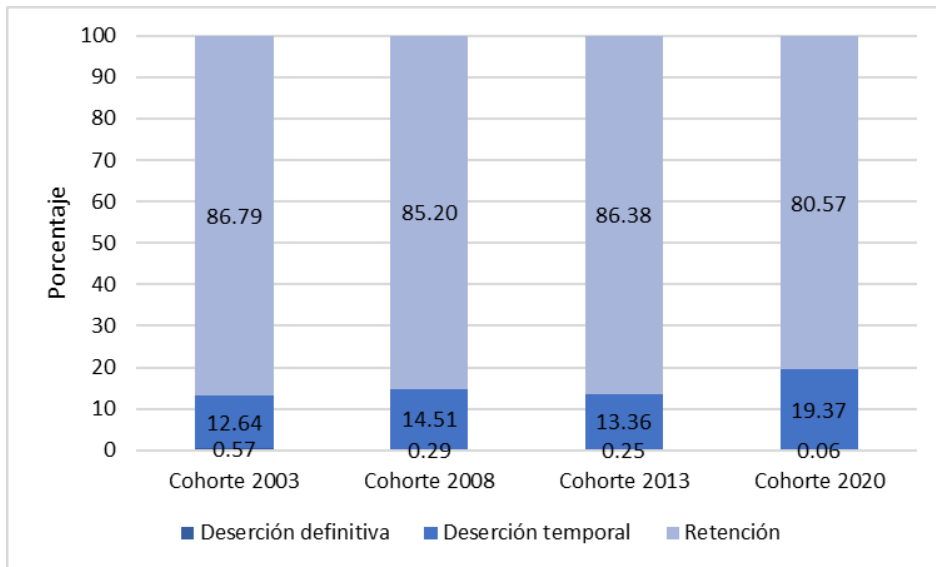
El ingreso 2020 es la primera cohorte de estudiantes de la Licenciatura en Turismo que evaluamos, ya que la carrera comenzó a dictarse en el año 2018. La cohorte nominal 2020 para dicha carrera está compuesta por un total de 416 inscriptos y la cohorte real por 290 estudiantes con alguna actividad académica durante el año 2020 o reinscripción para el año académico 2021, que representan un 69,7% de la cohorte nominal.

Indicadores de deserción y retención

Los indicadores de deserción suelen calcularse sobre las cancelaciones de matrícula. Dado que la Facultad posee un sistema de reinscripción anual, calculamos también un indicador de **deserción temporal**, considerando el número de los alumnos que no se reinscriben por lo cual adquieren la calidad de alumnos pasivos aunque no se los da de baja en el sistema.

La tasa de retención se define como el número proporcional de alumnos que permanecen en la institución en cada año sucesivo a partir de un grupo original o cohorte de cien que empezaron el primer año. Se mide a partir de la reinscripción anual y a estos alumnos se los denomina alumnos activos.

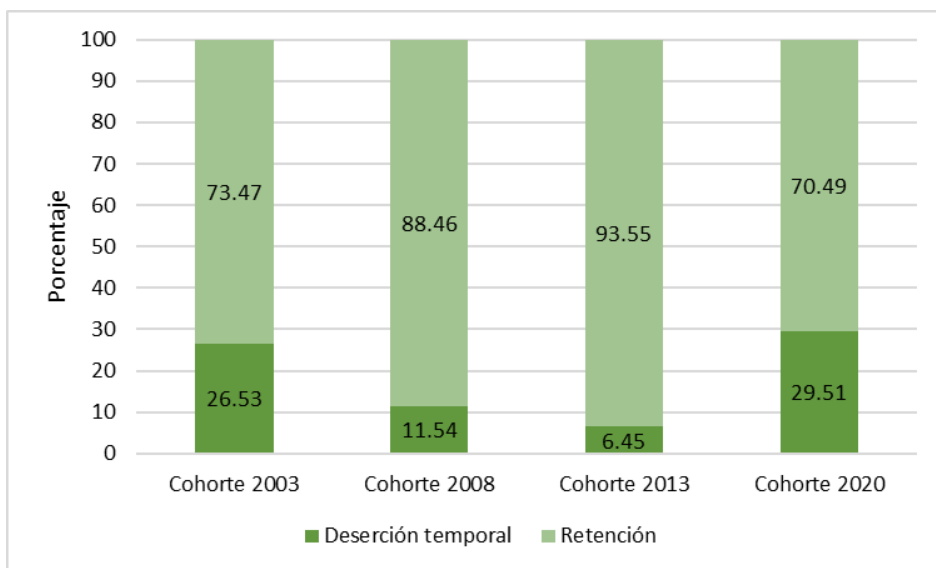
Gráfico 1. Tasas de deserción y retención para la cohorte real del CIC a 1 año de cursado.



Fuente: Elaboración propia en base a los datos proporcionados por el área de estadística de la UNR

El Gráfico 1 muestra una disminución de la retención para la cohorte 2020 en relación a otras cohortes. Si bien el dato de la deserción definitiva es menor (0.06%) al observado en cohortes anteriores analizadas en este informe hay que considerar que la misma se calcula a partir de la cancelación de matrícula que suele realizarse solo a los fines de solicitar un pase a otra institución.

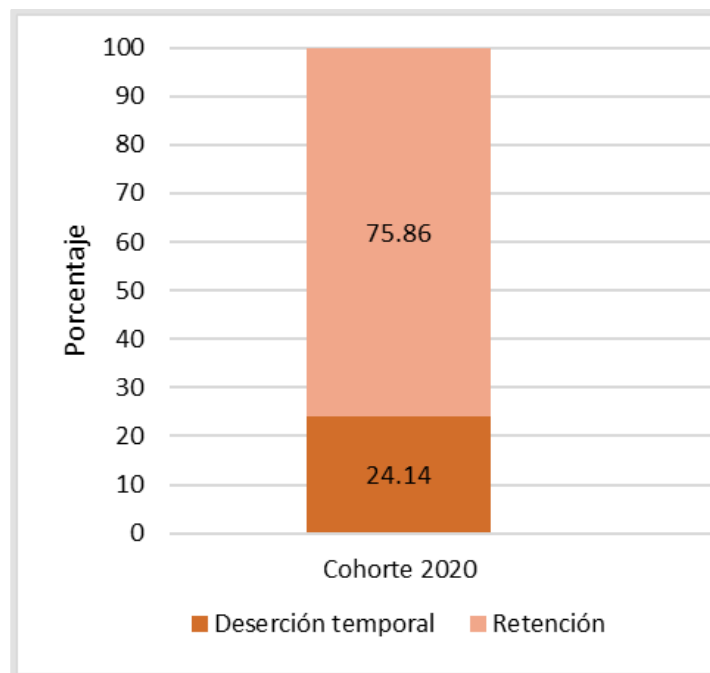
Gráfico 2. Tasas de deserción y retención de la cohorte real de Licenciatura en Estadística para el 1º año de cursado



Fuente: Elaboración propia en base a los datos proporcionados por el área de estadística de la UNR

Como observamos para el CIC, también en la Lic. en Estadística el porcentaje de retención es más bajo en relación a otras cohortes analizadas en este informe. Cabe mencionar que para esta carrera no se observaron cancelaciones de matrícula.

Gráfico 3. Tasas de deserción y retención de la cohorte real de Licenciatura en Turismo para el 1º año de cursado



Fuente: Elaboración propia en base a los datos proporcionados por el área de estadística de la UNR

En la Lic. en Turismo, la cohorte 2020 es la primera analizada, observando una retención semejante a la observada en otras carreras de la Facultad. No se observaron cancelaciones de matrícula.

Indicadores de Rezago

Entendemos por rezago al atraso en la aprobación o regularización de las asignaturas según los tiempos previstos en el plan de estudios. La **tasa general de rezago** se obtiene al determinar la relación entre el número total de alumnos rezagados y la cohorte real.

Para la cohorte 2020 del CIC, teniendo en cuenta que el ciclo está compuesto por 7 materias, se tiene un total de 1302 estudiantes con menos de 7 materias aprobadas según puede observarse en la Tabla 10. En función de este valor, se tiene una tasa general de rezago del 89,6%.

Si, en cambio, calculamos la tasa de rezago teniendo en cuenta quienes aprobaron al menos tres materias, requisito en 2020 para acceder al cursado de materias del 2do año, el rezago para el CIC es del 46,8%. Este valor es similar al obtenido para las cohortes anteriores a pesar de que el requisito era de 4 materias aprobadas.

Tabla 4. Estudiantes del CIC según cantidad de materias aprobadas durante el 1er año de cursado.

Materias aprobadas durante el primer año	Cohorte real del CIC							
	2020		2013		2008		2003	
	total	%	total	%	total	%	total	%
0	585	36,2%	314	20,6%	299	17,4%	346	17,9%
1	101	6,3%	134	8,8%	175	10,2%	235	12,1%
2	71	4,4%	125	8,2%	120	7,0%	184	9,5%
3	94	5,8%	90	5,9%	117	6,8%	145	7,5%
4	118	7,3%	167	10,9%	208	12,1%	243	12,5%
5	152	9,4%	157	10,3%	244	14,2%	310	16,0%
6	181	11,2%	220	14,4%	286	16,6%	390	20,1%
7 o más	314	19,4%	320	21,0%	274	15,9%	85	4,4%
Total	1616	100%	1527	100%	1723	100%	1938	100%

Fuente: Elaboración propia en base a los datos proporcionados por el área de estadística de la UNR

Para la cohorte 2020 se observa un elevado porcentaje de estudiantes que no lograron aprobar asignaturas del CIC (36.2%), superior a otras cohortes. Al mismo tiempo se mantiene el porcentaje de estudiantes con 7 o más asignaturas aprobadas en el CIC.

Tabla 5. Indicadores de rezago a un año de cursado para la Licenciatura en Estadística

Cohorte real	Rezagados	Tasa general de rezago
2020	52	85,2%
2013	21	67,7%
2004	25 ^a	67,6%
2003	41	83,7%

a. La cohorte real 2004 es de 37 estudiantes.

Fuente: Elaboración propia en base a los datos proporcionados por el área de estadística de la UNR

Se observa un incremento importante en la tasa de rezago para la cohorte 2020 en comparación a las anteriores. Teniendo en cuenta que el plan de estudios actual contempla 8 materias en el primer año, el porcentaje de rezago es del 85,2%.

Tabla 6. Cohorte real 2020 de Licenciatura en Turismo según cantidad de materias aprobadas durante el 1er año de cursado.

Nº de materias aprobadas durante el primer año	Nº de estudiantes	Porcentaje
0	96	33.1%

1	34	11.7%
2	25	8.6%
3	14	4.8%
4	26	9.0%
5	33	11.4%
6	12	4.1%
7	25	8.6%
8 o más	25	8.6%
Total	290	100%

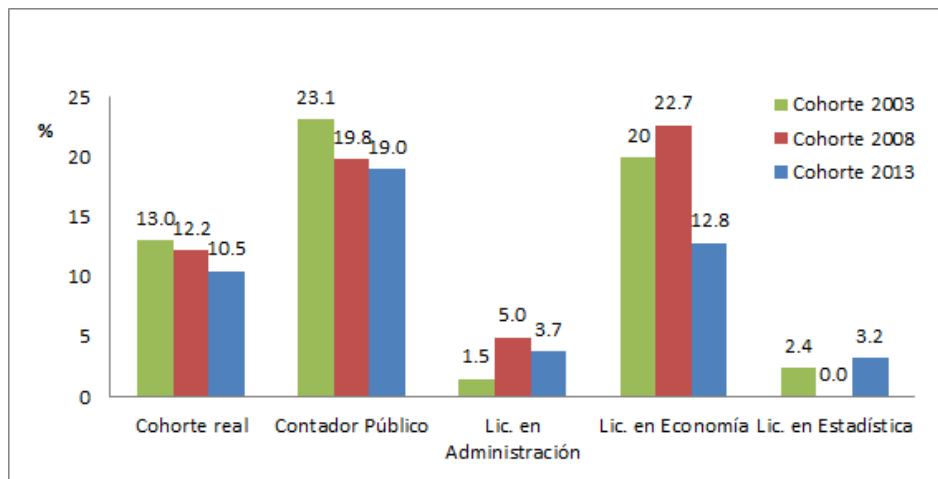
Fuente: Elaboración propia en base a los datos proporcionados por el área de estadística de la UNR

La Tabla 12 muestra la distribución de la cohorte real de Lic. en Turismo según la cantidad de materias aprobadas durante el año académico 2020. En ella se puede apreciar que un total de 265 estudiantes aprobaron menos de 8 materias, por tanto, el indicador general de rezago para este grupo es del 91,4%.

Tasas de egreso

Para la cohorte de ingresantes 2013, se obtuvo información de la cantidad de egresados de las carreras de grado de la Facultad que permitieron calcular las tasas de egreso correspondientes. El Gráfico 4 presenta los valores junto con los obtenidos para las cohortes anteriores. Se observa en general tasas algo menores para la cohortes 2013.

Gráfico 4. Tasas de egreso a 7 años de cursada.



Fuente: Elaboración propia en base a los datos proporcionados por el área de estadística de la UNR

ENCUESTA A GRADUADOS RECIENTES -PERÍODO 2019-

La encuesta a graduados recientes comenzó a realizarse durante el año 2001 y se repitió en 2006 y 2008 con motivo de la evaluación de la implementación de los nuevos planes de estudio. A partir del 2011 se realiza todos los años en forma continua en ocasión de la entrega de diplomas. La misma tiene por objetivo recabar información acerca del perfil de los graduados, de la duración de las carreras, de la valoración que realizan de su recorrido por la Universidad, así como registrar datos acerca de aspectos ligados a la inserción laboral.

METODOLOGÍA

Los recién graduados completan un cuestionario anónimo impreso en ocasión del retiro del título de carrera en la Secretaría Administrativa de la Facultad, que luego es procesado y sistematizado por el equipo de asesoría pedagógica, agrupando los resultados por carrera con la finalidad de lograr indicadores representativos por cada una de ellas.

El presente informe sintetiza la información obtenida a partir de los cuestionarios recogidos mayoritariamente en el año 2019 y principios de 2020. Particularmente en 2020 se dificultó la toma de la encuesta en el contexto de ASPO/DISPO que demoró la entrega de diplomas.

1. Características de los graduados encuestados

La Tabla 13 presenta las principales características de los egresados encuestados en el periodo de referencia.

Tabla 7. Caracterización de los encuestados por carrera

Carrera	Contador Público		Lic. en Administración		Lic. en Economía	
	total	%	total	%	total	%
Total encuestados	225		16		4	
Sexo	total	%	total	%	total	%
Femenino	135	60.0	8	50.0	-	-
Masculino	90	40.0	8	50.0	4	100
Estado civil	total	%	total	%	total	%
Soltero/a, Divorciado/a o viudo/a	201	91.0	11	73.3	3	75.0
Casado/a o Unido/a	20	9.0	4	26.7	1	25.0
Edad al egreso	total	%	total	%	total	%
23 a 25 años	76	33.8	3	20.0	-	-
26 a 28 años	84	37.3	4	26.7	3	75.0
29 años o más	65	28.9	8	53.3	1	25.0
Procedencia	total	%	total	%	total	%

Rosario	129	58.4	13	81.3	3	75.0
Otras localidades	92	41.6	3	18.8	1	25.0
¿Interrumpió sus estudios?	total	%	total	%	total	%
Sí	39	17.3	6	37.5	1	25.0
No	186	82.7	10	62.5	3	75.0
¿Trabajó mientras cursaba?	total	%	total	%	total	%
Sí, en actividades relacionadas con título	160	72.1	11	68.8	2	50.0
Sí, en actividades no relacionadas con título	31	14.0	1	6.3	1	25.0
No trabajó	31	14.0	4	25.0	1	25.0

Fuente: Encuesta a Graduados recientes.

En la carrera de Contador Público destaca un porcentaje alto de estudiantes que se reciben entre los 23 y los 28 años (alrededor del 71%), siendo algo más alto en las carreras de Administración y Economía. La carrera de Contador Público reúne a la mayor cantidad de egresados de otras localidades, así como un porcentaje más elevado de graduadas mujeres.

En las tres carreras es alto el número de estudiantes que manifiestan haber trabajado durante el cursado de las carreras en actividades relacionadas con las mismas. En este sentido, llama también la atención el alto porcentaje de estudiantes que no interrumpieron sus estudios.

2. Duración de las Carreras

La información obtenida en la encuesta permite calcular la duración real de la carrera restando a los años entre el ingreso y el egreso, los períodos de interrupción de los estudios. En la Tabla 14 se presenta el valor promedio y desvío estándar observado por carrera para el último período relevado, esto es 2019 y principios de 2020.

Tabla 8. Duración media de la carrera.

Carrera	Contador Público	Lic. en Administración	Lic. en Economía
Promedio (años)	8.3	12.2	7.5
Desvío estándar	2.75	6.97	1.29

Fuente: Encuesta a Graduados recientes

Para la carrera de Contador Público la duración de la mitad de los graduados se concentra entre los 5 y 7 años. El promedio de 8.3 años para esta carrera es levemente inferior al del período anterior (8,4 para 2017/18).

Para la Lic. en Economía, se tienen valores semejantes a la carrera de Contador Público, mientras que para la Lic.en Administración la duración media es mayor puesto que 6 de los 16 graduados que fueron encuestados se recibieron en 12 años o más..

Respecto de la duración de la carrera en relación a los tiempos previstos por los graduados, las respuestas se resumen en la Tabla 15.

Tabla 9. Duración de la carrera en relación al tiempo propuesto.

Duración en tiempo propuesto	Contador Público		Lic. en Administración		Lic. en Economía	
	total	%	total	%	total	%
Sí	91	40.6	3	18.8	3	75.0
No	133	59.4	13	81.3	1	25.0
Total	224 ^a	100	16	100	4	100

a. 1 no respondió la pregunta.

Fuente: Encuesta a Graduados recientes

Tanto en la carrera de Contador Público como en la Lic. en Administración, los graduados señalan mayoritariamente no haber realizado la carrera en los tiempos que habían previsto.

En referencia a las interrupciones en el cursado de al menos un año, se preguntó acerca del momento y motivos. La Tabla 16 presenta los resultados obtenidos respecto del momento en que ocurrieron las interrupciones. En ella puede apreciarse que las interrupciones son más frecuentes a partir de la mitad de la carrera, entre 3ero y 4to año, y se sostiene también en el último año.

Tabla 10. Momento de las interrupciones por carrera.

Momento de las interrupciones	Contador Público	Lic. en Administración	Lic. en Economía
Inicio de carrera	1	-	-
Entre 1° y 2° año	1	-	-
Entre 2° y 3° año	7	-	-
Entre 3° y 4° año	17	2	-
Entre 4° y 5° año	9	2	1
En el último año	10	3	-

Fuente: Encuesta a Graduados recientes

En el caso de la carrera de Contador Público 36 graduados justificaron esta respuesta: 17 de ellos señalan la brecha entre el tiempo previsto y el tiempo en el que efectivamente se recibieron a partir de la necesidad de trabajar para estudiar, 4 graduados señalan dificultades con algunas correlatividades, 3 subrayan el haber sido madres, y los demás justifican desde razones diversas (familiares, económicas, de salud, etc.).

En relación a la Licenciatura en Administración, justificaron su respuesta 6 graduados: 4 mencionan la necesidad de trabajar y 2 cuestiones personales que demoraron la finalización. En la Licenciatura en Economía, un solo caso justifica la respuesta y señala la demora en la realización de la tesis final de la carrera.

3. Calificación de los graduados acerca de la formación universitaria

La visión de los egresados respecto de su formación universitaria es positiva en las tres carreras. La mayoría de los graduados las calificó como buena o muy buena según puede observarse en la Tabla 17.

Tabla 11. Calificación de su formación universitaria por carrera.

Calificación	Contador Público		Lic. en Administración		Lic. en Economía	
	Total	%	Total	%	Total	%
Muy buena	65	29.0	9	56.3	1	25.0
Buena	141	62.9	7	43.8	3	75.0
Regular	17	7.6	-	-	-	-
Deficiente	1	0.4	-	-	-	-
Total	224 ^a	100	16	100	4	100

a .1 no respondió la pregunta.

Fuente: Encuesta a Graduados recientes

Para los graduados de la carrera de **Contador Público**, las calificaciones positivas (Buena o Muy buena) representan un 91.9 % del total encuestado. Ante la pregunta por los “motivos” de su calificación, señalan lo siguiente:

Los 65 graduados que señalan que la formación fue “Muy buena”, reconocen que la carrera les brindó las herramientas para desempeñarse en la profesión, reconocen los “contenidos” o “conocimientos” que recibieron, y también destacan la formación/el nivel de los docentes. Del grupo que señala que la formación fue “Buena” (141 graduados) si bien afirman que la carrera los preparó para el desempeño profesional, realizan algunas críticas: en primer lugar la falta de “práctica”, y específicamente la *“falta de articulación de la teoría con la práctica profesional”* (41), ya que reconocen la buena formación teórica, los contenidos variados y extensos. Un grupo más pequeño señala la *“desactualización”* de algunos contenidos (6) y otro grupo señala la necesidad de incorporar idiomas, y mayor utilización de aplicativos. Algunos también señalan los paros docentes como un problema que genera falta de tiempo para el desarrollo de la totalidad de los contenidos. Los 17 que señalan que la formación fue “regular” también mencionan la falta de práctica como el principal argumento de su evaluación.

Siguiendo con la pregunta respecto a qué contenidos se deberían profundizar en la carrera de Contador Público 27 no mencionan contenidos necesarios de profundizar. En relación a las respuestas con sugerencias los principales intereses se dividen en 2:

- ❖ 89 respuestas proponen cambios con miras al ejercicio profesional . De ellos 75 mencionan la necesidad de prácticas conectadas con la realidad y 14 sugieren también el uso de herramientas informáticas y computadoras
- ❖ 62 respuestas mencionan impuestos: 42 específicamente temas tributarios y 27 en relación al uso de plataformas web y aplicativos

Luego en menor proporción encontramos otras áreas de estudio tales como:

- Finanzas/ Administración /Educación Financiera (11 respuestas)
- Idiomas (11 respuestas)
- Contabilidad- Costos- Economía (27 respuestas),
- Otras : Historia-Agropecuaria-Materias Jurídicas (5 respuestas)

En el caso de la **Lic. en Administración**, los 15 graduados califican la formación como Muy buena y Buena. Señalan la buena preparación para la vida profesional, el nivel académico de

los docentes, el contenido brindado. Solo 2 hacen mención a la necesidad de actualización de contenidos o temas.

En cuanto a la pregunta respecto de qué contenidos sería necesario profundizar 5 graduados no contestaron mientras que 10 egresados mencionaron más de uno. Entre las respuestas se destacan: Tecnología de la Información (5 respuestas), Administración de Personal / Recursos Humanos (5 respuestas), Marketing o comercialización (3 respuestas), Finanzas / Administración Financiera (4 respuestas), Práctica profesional (2 respuestas). También se sugieren Idiomas, Excel, Metodología de la Investigación, Psicología Sociología, entre otros.

En el caso de la **Lic. en Economía**, los graduados señalan que su formación fue entre Buena y Muy Buena, mencionando el nivel académico de los docentes y la organización de la carrera.

En relación a los aspectos a profundizar un egresado no menciona ninguna temática, mientras que los tres restantes detallan más de uno, entre los que se encuentran: Economía Heterodoxa, Economía Social, Econometría junto con el aprendizaje de programas de computación. Finanzas, Estadística y Matemáticas.

4. Situación laboral de los egresados

La Tabla 18 presenta la situación laboral de los graduados al momento de la encuesta.

El porcentaje que se encuentra trabajando en actividad relacionada es del 100% en el caso de los Licenciados en Economía, siendo porcentajes también muy altos para Contadores y Licenciados en Administración (más del 87% de los encuestados).

Tabla 12. Situación laboral al egreso por carrera

	Contador Público		Lic. en Administración		Lic. en Economía	
	Total	%	Total	%	Total	%
Trabaja en actividad relacionada con su título	196	88.3	14	87.5	3	100
Trabaja en act. no relacionadas	19	8.6	1	6.3	-	-
Desocupado/a	7	3.2	1	6.3	-	-
Total	222^a		16		3^b	

a. 3 no respondieron la pregunta.

b. 1 no respondió la pregunta.

Fuente: Encuesta a Graduados recientes

En la Tabla 19 se observa el predominio del trabajo en relación de dependencia en los graduados recientes que trabajan en actividades relacionadas con su título. En el caso de Contador Público, apenas el 13,3% se dedican exclusivamente al ejercicio liberal de la profesión; en la Lic. en Administración y en Economía tienen solo un caso.

Tabla 13. Modalidad de trabajo en actividades relacionadas con el título

Modalidad de trabajo	Contador Público		Lic. en Administración		Lic. en Economía	
	total	%	total	%	total	%
Como profesional independiente	26	13.3	1	7.1	1	33.3
En relación de dependencia (en estudio profesional)	57	29.2	2	14.3	1	33.3
En relación de dependencia (en organizaciones privadas)	76	39.0	8	57.1	1	33.3
En relación de dependencia (en entidades bancarias)	11	5.6	2	14.3	-	-
En relación de dependencia en (organizaciones públicas)	7	3.6	-	-	-	-
Como profesional independiente y en relación de dependencia	18	9.2	1	7.1	-	-

Fuente: Encuesta a Graduados recientes

5. Opiniones acerca de aspectos relacionados con la vida universitaria

La Tabla 20 resume la opinión de los graduados acerca de la infraestructura de la Facultad, la labor de los docentes y otros servicios al estudiante.

En un alto porcentaje los graduados consideran buena o muy buena tanto la labor docente, como administrativa, la infraestructura y la biblioteca. Tal como registramos en informes de años anteriores, las respuestas con opiniones menos favorables corresponden a los recursos informáticos y atención al alumno.

Tabla 14. Calificación de distintos aspectos relacionados con la vida universitaria.

Impresión gral. acerca de:	Deficiente		Regular		Buena		Muy buena	
	total	%	total	%	total	%	total	%
Infraestructura	4	1.6	14	5.7	142	57.7	86	35.0
Docentes	2	0.8	16	6.5	134	54.5	94	38.2
Personal administrativo	11	4.5	38	15.5	152	62.0	44	18.0
Biblioteca	1	0.4	18	7.4	115	47.5	108	44.6
Recursos informáticos	24	9.9	97	39.9	93	38.3	29	11.9
Atención al alumno	7	2.9	59	24.3	134	55.1	43	17.7

Fuente: Encuesta a Graduados recientes